

Муниципальное бюджетное общеобразовательное учреждение
Вологодского муниципального округа
«Васильевская средняя школа»

<p>«Рассмотрено» Педагогический совет МБОУ ВМО «Васильевская средняя школа» от 29 августа 2023 г. №1</p>	<p>«Согласовано» Заместитель директора по УМР МБОУ ВМО «Васильевская средняя школа» Л.Ю. Проничева</p>	<p>«Утверждаю» И.о. директора МБОУ ВМО «Васильевская средняя школа» Е.В. Макарова</p>
---	---	--

Рабочая программа по учебному предмету

География

Разработчики программы:

Сущикова Р.И.

п. Васильевское

2023 г.

Введение.

Рабочая программа по учебному предмету География разработана в соответствии с нормативными актами:

- Федеральный закон от 29.12.2012 № 273-ФЗ «Об образовании в Российской Федерации» (с последующими изменениями);

- Приказ Министерства образования и науки Российской Федерации от 17.12.2010 № 1897 «Об утверждении федерального государственного образовательного стандарта основного общего образования» (с последующими изменениями);

- Приказ Министерства просвещения Российской Федерации от 18.05.2023 № 370 "Об утверждении федеральной образовательной программы основного общего образования" (Зарегистрирован 12.07.2023 № 74223);

1. Планируемые результаты освоения учебного предмета.

5класс

Личностные:

- овладение опытом участия в социально значимом труде;
- обладание осознанным, уважительным и доброжелательным отношением к другому человеку, его мнению;

- овладение коммуникативной компетентностью в общении и сотрудничестве со сверстниками в процессе образовательной, общественно полезной, творческой деятельности;

- овладение на уровне общего образования законченной системой географических знаний и умений, навыками их применения в различных жизненных ситуациях;

- осознание ценности географических знаний, как важнейшего компонента научной картины мира:

- сформированность устойчивых установок социально-ответственного поведения в географической среде – среде обитания всего живого, в том числе и человека.

Предметные:

- объяснять значение понятий;
- объяснять особенности строения рельефа суши и дна Мирового океана
- приводить примеры географических следствий движения Земли;
- определять (измерять) направления и расстояния, работать с компасом; измерять (определять) температуру воздуха, атмосферное давление, направление ветра, облачность, амплитуду температур, среднюю температуру воздуха за сутки, месяц с использованием различных источников информации;

- ориентироваться на местности при помощи компаса, карты и местных предметов;

- называть (показывать) элементы градусной сети, географические полюса, объяснять их особенности;

- читать план местности и карту;
- называть и показывать по карте основные географические объекты;
- называть основные способы изучения Земли в прошлом и в настоящее время и наиболее выдающиеся результаты географических открытий и путешествий; методы изучения земных недр и Мирового океана;
- приводить примеры собственных путешествий, иллюстрировать их;
- описывать погоду своей местности, вести простейшие наблюдения элементов погоды;
- обозначать на контурной карте географические объекты.

Метапредметные:

- ставить учебную задачу под руководством учителя;
- планировать свою деятельность под руководством учителя;
- работать в соответствии с поставленной учебной задачей и предложенным планом;
- выделять главное, существенные признаки понятий;
- участвовать в совместной деятельности, высказывать суждения, подтверждая их фактами;
- искать и отбирать информацию в учебных и справочных пособиях, словарях;
- составлять описание объектов;
- сравнивать полученные результаты с ожидаемыми результатами;
- оценивать работу одноклассников;
- выявлять причинно-следственные связи;
- анализировать связи соподчинения и зависимости между компонентами объекта;
- составлять вопросы к текстам, логическую цепочку по тексту, таблицы, схемы по содержанию текста

6 класс.

Личностные результаты обучения

Учащийся должен обладать:

- ответственным отношением к учебе;
- осознанным, уважительным и доброжелательным отношением к другому человеку;
- коммуникативной компетентностью в общении и сотрудничестве со сверстниками в процессе образовательной, общественно-полезной, учебно-исследовательской, творческой и других видов деятельности;
- основами экологической культуры;
- патриотизмом, уважением к Отечеству, знанием истории и культуры своего народа;
- опытом участия в социально-значимом труде;
- пониманием ценности здорового образа жизни

Метапредметные результаты обучения

Регулятивные УУД

Учащийся должен уметь:

- ставить учебную задачу под руководством учителя;
- планировать свою деятельность под руководством учителя;
- работать в соответствии с поставленной учебной задачей;
- работать в соответствии с предложенным планом;
- сравнивать полученные результаты с ожидаемыми;
- контролировать процесс

Познавательные УУД

Учащийся должен уметь:

- выделять главное, существенные признаки понятий;
- определять критерии для сравнения фактов, явлений, событий, объектов;
- сравнивать объекты, факты, явления, события по заданным критериям;
- высказывать суждения, подтверждая их фактами;
- классифицировать информацию по заданным признакам;
- искать и отбирать информацию в учебных и справочных пособиях, словарях;
- работать с текстом и нетекстовыми компонентами;
- классифицировать информацию;
- создавать тексты разных видов;
- понимать информацию, представленную в разных формах: изобразительной, схематичной, модельной;
- выполнять логические действия с языковым материалом: проводит анализ, синтез, сравнение, классификацию, обобщение;
- подводить под понятие, доказывать, делать выводы

Коммуникативные УУД

Учащийся должен уметь:

- участвовать в совместной деятельности;
- оценивать работу одноклассников;
- использовать ИКТ;
- развивать экологическое мышление и применять его на практике

Предметные результаты обучения

Учащийся должен уметь:

- называть методы изучения Земли;
- основные результаты выдающихся географических открытий и путешествий;
- объяснять значение понятий: «Солнечная система», «планета», «тропики», «полярные круги», «параллели», «меридианы», «градусная сеть», «план местности», «масштаб», «азимут», «географическая карта», «литосфера», «рельеф», «горные породы», «земная кора», «полезные ископаемые», «горы», «равнины», «гидросфера», «Мировой океан», «море», «атмосфера», «погода», «климат», «воздушная масса», «ветер», «климатический пояс», «биосфера», «географическая оболочка», «природный комплекс», «природная зона»;

- приводить примеры географических следствий движения Земли;
- называть масштаб глобуса и показывать изображения разных видов масштаба на глобусе;
- приводить примеры перевода одного вида масштаба в другой;
- находить и называть сходство и различия в изображении элементов градусной сети на глобусе и карте;
- читать план местности и карту;
- определять (измерять) направления, расстояния на плане, карте и на местности;
- классифицировать карты по назначению, масштабу и охвату территории;
- ориентироваться на местности при помощи компаса, карты и местных предметов;
- определять (измерять) географические координаты точки, расстояния, направления, местоположение географических объектов на глобусе;
- называть (показывать) элементы градусной сети, географические полюса, объяснять их особенности;
- называть и показывать основные географические объекты;
- работать с контурной картой;
- называть методы изучения земных недр и Мирового океана;
- приводить примеры основных форм рельефа дна океана и объяснять их взаимосвязь с тектоническими структурами;
- определять по карте сейсмические районы мира, абсолютную и относительную высоту точек, глубину морей;
- классифицировать горы и равнины по высоте, происхождению, строению;
- объяснять особенности движения вод в Мировом океане, особенности строения рельефа суши и дна Мирового океана, особенности циркуляции атмосферы;
- измерять (определять) температуру воздуха, атмосферное давление, направление ветра, облачность амплитуды температур, среднюю температуру воздуха за сутки, месяц;
- составлять краткую характеристику климатического пояса, гор, равнин, моря, реки, озера по плану;
- описывать погоду и климат своей местности;
- называть и показывать основные формы рельефа Земли, части Мирового океана, объекты вод суши, тепловые пояса, климатические пояса Земли;
- называть меры по охране природы;
- рассказывать о способах предсказания стихийных бедствий;
- приводить примеры стихийных бедствий в разных районах Земли;
- составлять описание природного комплекса;
- приводить примеры мер безопасности при стихийных бедствиях

7 класс.

- объяснять значение новых понятий, изученных в темах раздела;
- называть наиболее значимые этапы изучения Мирового океана;

- доказывать примерами влияние Мирового океана на жизнь планеты и людей;

- называть и объяснять своеобразие природных особенностей каждого океана Земли;

- давать описание и характеристику океанов с использованием карт и других источников информации;

- показывать по карте географические объекты, упоминаемые в тексте учебника.

- показывать по карте отдельные материки и части света, определять их географическое положение, используя типовый план;

- определять и называть факторы, определяющие географическое положение частей света, отдельных субрегионов и стран;

- называть и показывать регионы и страны Европы, Азии, Африки, Америки, Австралии;

- приводить примеры, доказывающие влияние географического положения на природу материка, крупного региона, страны;

- называть характерные особенности природы материков и океанов;

- давать физико-географическую характеристику страны по картам атласа;

- приводить примеры и описывать основные виды хозяйственной деятельности людей, населяющих страны мира, а также хозяйственную деятельность людей в океанах;

- объяснять характерные особенности природы отдельных регионов мира, используя карты, схемы, слайды;

- определять по карте народы, населяющие ту или иную территорию;

- давать описания характерных географических объектов, достопримечательностей отдельных субрегионов и стран, используя различные источники информации;

- называть и показывать по карте основные географические объекты, упомянутые в изученных параграфах, а также географические объекты, являющиеся памятниками Всемирного природного и культурного наследия.

- показывать по карте территорию отдельных регионов мира, границы ее по природным объектам, основные формы рельефа, реки, озера;

- характеризовать береговую линию, называя географические объекты;

- выявлять черты различия природы Азии и Европы;

- давать сравнительную характеристику природы Северной и Южной Америки,

- объяснять размещение и плотность населения, анализируя соответствующие карты;

- называть и показывать по карте отдельные страны, используя карты атласа, давать физико-географическую характеристику их природы по типовому плану;

- на основе использования разнообразных источников информации выявлять отличительные особенности природы, населения и хозяйства стран и народов

Метапредметные результаты обучения:

- ставить учебную задачу под руководством учителя;

- планировать свою деятельность под руководством учителя;

- работать в соответствии с поставленной учебной задачей;
- работать в соответствии с предложенным планом;
- выделять главное, существенные признаки понятий;
- участвовать в совместной деятельности;
- высказывать суждения, подтверждая их фактами;
- поиск и отбор информации в учебных и справочных пособиях, словарях;
- составление описания объектов;
- составление простого и сложного плана;
- осуществлять поиск и отбор информации в учебных и справочных пособиях, словарях;
- работать с текстом и нетекстовыми компонентами:
- составлять план изучения или описания объекта;
- сравнивать полученные результаты с ожидаемыми результатами;
- оценивать работу одноклассников;
- выявлять причинно-следственные связи;
- анализировать связи соподчинения и зависимости между компонентами объекта;
- составлять вопросы к текстам, логической цепочки по тексту, таблицы, схемы по содержанию текста.

Познавательные учебно-логические умения:

- выделять главное, существенные признаки понятий;
- определять критерии для сравнения фактов, явлений, событий, объектов;
- сравнивать объекты, факты, явления, события по заданным критериям;
- высказывать суждения, подтверждая их фактами;
- классифицировать информацию по заданным признакам;
- выявлять причинно-следственные связи;
- решать проблемные задачи;
- анализировать связи соподчинения и зависимости между компонентами объекта.

учебно-информационные:

- поиск и отбор информации в учебных и справочных пособиях, словарях;
- работа с текстом и нетекстовыми компонентами:
- выделение главной мысли, поиск определений понятий, составление простого и сложного плана, поиск ответов на вопросы, составление вопросов к текстам,
- составление логической цепочки, составление по тексту таблицы, схемы;
- описание и характеристика географических объектов;
- классификация и организация информации;
- создание текстов разных типов (описательные, объяснительные) и т.д

Личностные результаты обучения:

- Формирование ответственного отношения к учению, готовности и способности обучающихся к саморазвитию и самообразованию на основе мотивации к обучению и познанию;
- развитие опыта участия в социально значимом труде;

- формирование целостного мировоззрения;
- формирование осознанного, уважительного и доброжелательного отношения к другому человеку, его мнению;
- формирование коммуникативной компетентности в общении и сотрудничестве со сверстниками, в процессе образовательной, общественно-полезной, учебно-исследовательской, творческой и других видов деятельности;
- формирование основ экологической культуры.

8 класс.

Предметные результаты обучения

Учащийся должен уметь:

- называть различные источники географической информации и методы получения географической информации;
- определять географическое положение России;
- показывать пограничные государства, моря, омывающие Россию;
- определять поясное время.
- называть и показывать крупные равнины и горы; выяснять с помощью карт соответствие их платформенным и складчатым областям;
- показывать на карте и называть наиболее крупные месторождения полезных ископаемых;
- объяснять закономерности их размещения; приводить примеры влияния рельефа на условия жизни людей, изменений рельефа под влиянием внешних и внутренних процессов;
- делать описания отдельных форм рельефа по картам; называть факторы, влияющие на формирование климата России;
- определять характерные особенности климата России; иметь представление об изменениях погоды под влиянием циклонов и антициклонов;
- давать описания климата отдельных территорий; с помощью карт определять температуру, количество осадков, атмосферное давление, количество суммарной радиации и т. д.;
- приводить примеры влияния климата на хозяйственную деятельность человека и условия жизни;
- называть и показывать крупнейшие реки, озера; используя карту, давать характеристику отдельных водных объектов;
- оценивать водные ресурсы; называть факторы почвообразования;
- используя карту, называть типы почв и их свойства; объяснять разнообразие растительных сообществ на территории России, приводить примеры;
- объяснять видовое разнообразие животного мира; называть меры по охране растений и животных.

Предметные результаты обучения

Учащийся должен уметь:

-объяснять влияние природных условий на жизнь, здоровье и хозяйственную деятельность людей;

-объяснять изменение природы под влиянием деятельности человека;

-объяснять значение географической науки в изучении и преобразовании природы,

-приводить ---соответствующие примеры.

Метапредметные результаты обучения

Учащийся должен уметь:

- ставить учебные задачи;

-вносить изменения в последовательность и содержание учебной задачи;

-выбирать наиболее рациональную последовательность выполнения учебной задачи;

-планировать и корректировать свою деятельность в соответствии с ее целями, задачами и условиями;

-оценивать свою работу в сравнении с существующими требованиями;

-классифицировать информацию в соответствии с выбранными признаками;

-сравнивать объекты по главным и второстепенным признакам;

-систематизировать информацию; структурировать информацию;

-формулировать проблемные вопросы, искать пути решения проблемной ситуации;

-владеть навыками анализа и синтеза;

-искать и отбирать необходимые источники информации;

-использовать информационно-коммуникационные технологии на уровне общего пользования, включая поиск, построение и передачу информации, презентацию выполненных работ на основе умений безопасного использования средств информационно-коммуникационных технологий и сети Интернет;

-представлять информацию в различных формах (письменной и устной) и видах;

-работать с текстом и внетекстовыми компонентами: составлять тезисный план, выводы, конспект, тезисы --выступления, переводить информацию из одного вида в другой (текст в таблицу, карту в текст и т. п.);

использовать различные виды моделирования, исходя из учебной задачи;

-создавать собственную информацию и представлять ее в соответствии с учебными задачами;

-составлять рецензии, аннотации; выступать перед аудиторией, придерживаясь определенного стиля при выступлении; вести дискуссию, диалог;

-находить приемлемое решение при наличии разных точек зрения.

Личностные результаты обучения

Учащийся должен обладать:

-российской гражданской идентичностью: патриотизмом, уважением к Отечеству, прошлому и настоящему многонационального народа России; осознанием своей этнической принадлежности, знанием истории, культуры своего народа, своего края, основ культурного наследия народов России и человечества; усвоением гуманистических, демократических и традиционных

ценностей многонационального российского общества; чувством ответственности и долга перед Родиной;

-ответственным отношением к учению, готовностью и способностью к саморазвитию и самообразованию на основе мотивации к обучению и познанию, осознанному выбору и построению дальнейшей индивидуальной траектории образования;

-целостным мировоззрением, соответствующим современному уровню развития науки и общественной практики;

-гражданской позицией к ценностям народов России, готовностью и способностью вести диалог с другими людьми и достигать в нем взаимопонимания;

-коммуникативной компетентностью в общении и сотрудничестве со сверстниками, детьми старшего и младшего возраста, взрослыми в процессе образовательной, общественно полезной, учебно-исследовательской, творческой и других видов деятельности;

-пониманием ценности здорового и безопасного образа жизни, правилами индивидуального и коллективного безопасного поведения в чрезвычайных ситуациях;

-основами экологической культуры, соответствующей современному уровню экологического мышления.

9 класс

Предметные: объяснять значение понятий: экономическая и социальная география; первичная, вторичная и третичная сферы (сектора) хозяйства; структура хозяйства; отрасли хозяйства; технологические циклы (Кондратьева), наукоёмкое, трудоёмкое, материалоёмкое, энерго- и водоёмкое производства; межотраслевые комплексы; специализация и кооперирование, концентрация в производстве; внутри- и межотраслевые связи; АПК; ТЭК; транспортная магистраль инфраструктура; географическое разделение труда; отрасль специализации, экономический район, экономическое районирование; факторы размещения производства; энергетическая система; типы электростанций; специализация и кооперирование; транспортная инфраструктур; информационная инфраструктура; телекоммуникационная сеть; Интернет; сотовая связь; сфера услуг; рекреационное хозяйство; экологический туризм; отрасль специализации; географическое разделение труда; экономико - и политико-географическое положение; территориальная структура хозяйства; территориально- хозяйственные связи; уровень развития региона; региональная политика; качество и уровень жизни населения;

- называть сферы (сектора) хозяйства и главные отрасли в их составе; основные этапы развития хозяйства России, изменения в структуре хозяйства; отрасли, входящие в состав тех или иных комплексов; главные районы добычи природных ресурсов, главные районы и центры отраслей промышленности; примеры крупнейших предприятий страны; ведущие отрасли хозяйства района;

- экологические проблемы экономических районов; общие черты и проблемы развития географических районов; отличительные особенности,

характеризующие своеобразие районов; отрасли специализации экономики Ростовской области; крупнейшие промышленные центры Ростовской области;

- приводить примеры взаимосвязей между производствами внутри отрасли и межотраслевые связи и особенности их размещения; крупнейших предприятий страны; крупных магистралей страны;

- современных видов связи; районов с различным географическим положением, преобладающей специализацией и уровнем развития;

- перечислять особенности, характеризующие современное население и трудовые ресурсы района;

- показывать на карте состав и границы экономических районов; основные природные объекты, определяющие своеобразие района;

- объяснять межотраслевые и внутриотраслевые связи, влияние различных факторов на развитие и размещение производств, взаимосвязи природы, населения и хозяйства на примере отдельных отраслей и межотраслевых комплексов; изменения структуры отраслей их значение в экономике страны; значение района своего проживания в производстве или потреблении продукции той или иной отрасли, того или иного производства; значение той или иной отрасли для российской экономики; возникновение экологических проблем, связанных с различными производствами; влияние природных условий на работу отдельных видов транспорта и влияние транспорта на состояние окружающей среды; территориальные различия в развитии отраслей третичной сферы; значения географическое разделение труда; влияние природных факторов на хозяйственное развитие территории; сложившуюся специализацию и особенности размещения хозяйства по территории района; хозяйственные различия внутри района; природные и социально-экономические особенности географических районов России; роль европейской и азиатской части России во внутри государственном и межгосударственном разделении труда; сложившееся различие в уровне развития географических районов; роль России в мировой экономике и политике;

Планируемые метапредметные результаты подготовки учащихся:

Регулятивные (учебно-организационные):

- ставить учебные задачи;
- вносить изменения в последовательность и содержание учебной задачи;
- выбирать наиболее рациональную последовательность выполнения учебной задачи;

- планировать и корректировать свою деятельность в соответствии с ее целями, задачами и условиями;

- оценивать свою работу в сравнении с существующими требованиями;

Познавательные учебно-логические:

- классифицировать в соответствии с выбранными признаками;
- сравнивать объекты по главным и второстепенным признакам;
- систематизировать информацию;
- структурировать информацию;
- определять проблему и способы ее решения;

- формулировать проблемные вопросы, искать пути решения проблемной ситуации;
- владеть навыками анализа и синтеза;
- учебно-информационные:
 - поиск и отбор необходимых источников информации;
 - использование информационно-коммуникационных технологий на уровне общего пользования, включая владение информационно-коммуникационными технологиями, поиском, построением и передачей информации, презентацией выполненных работ на основе умений безопасного использования средств информационно-коммуникационных технологий и сети Интернет;
 - представление информации в различных формах (письменная и устная) и видах;
 - работа с текстом и внетекстовыми компонентами: составление тезисного плана, выводов, конспекта, тезисов выступления;

Коммуникативные:

- выступать перед аудиторией, придерживаясь определенного стиля при выступлении;
- уметь вести дискуссию, диалог;
- находить приемлемое решение при наличии разных точек зрения.

Планируемые личностные результаты подготовки учащихся:

- воспитание российской гражданской идентичности: патриотизма, уважения к Отечеству, прошлое и настоящее многонационального народа России; осознание своей этнической принадлежности, знание истории, культуры своего народа, своего края, основ культурного наследия народов России и человечества; усвоение гуманистических, демократических и традиционных ценностей многонационального российского общества; воспитание чувства ответственности и долга перед Родиной;
 - формирование ответственного отношения к учению, готовности и способности обучающихся к саморазвитию и самообразованию на основе мотивации к обучению и познанию, осознанному выбору и построению дальнейшей индивидуальной траектории образования;
 - формирование целостного мировоззрения, соответствующего современному уровню развития науки и общественной практики;
 - формирование гражданской позиции к ценностям народов России, готовности и способности вести диалог с другими людьми и достигать в нём взаимопонимания;
 - формирование коммуникативной компетентности в общении и сотрудничестве со сверстниками, детьми старшего и младшего возраста, взрослыми в процессе образовательной, общественно полезной, учебно-исследовательской, творческой и других видов деятельности;
 - формирование ценности здорового и безопасного образа жизни; усвоение правил индивидуального и коллективного безопасного поведения в чрезвычайных ситуациях;

- формирование основ экологической культуры соответствующей современному уровню экологического мышления;
- развитие эстетического сознания через освоение художественного наследия народов России.

Предметные результаты образовательной деятельности выражаются в усвоении обучаемыми конкретными элементами социального опыта, изучаемого в рамках отдельного учебного предмета, знаний, умений, и навыков, опыта решения проблем, опыта творческой деятельности, ценностей.

Планируемые предметные образовательные результаты по всем темам курса Географии как ключевое звено конструирования урока:

Раздел 1. Источники географической информации. Выпускник научится: использовать различные источники географической информации (картографические, статистические, текстовые, видео и фотоизображения, компьютерные базы данных) для поиска и извлечения информации, необходимой для решения учебных и практико-ориентированных задач; анализировать, обобщать и интерпретировать географическую информацию; по результатам наблюдений (в том числе инструментальных) находить и формулировать зависимости и закономерности; определять и сравнивать качественные и количественные показатели, характеризующие географические объекты, процессы и явления, их положение в пространстве по географическим картам разного содержания; в процессе работы с одним или несколькими источниками географической информации выявлять содержащуюся в них противоречивую информацию; составлять описание географических объектов, процессов и явлений с использованием разных источников географической информации; представлять в различных формах географическую информацию, необходимую для решения учебных и практико-ориентированных задач.

Выпускник получит возможность научиться ориентироваться на местности при помощи топографических карт и современных навигационных приборов; читать космические снимки и аэрофотоснимки, планы местности и географические карты; строить простые планы местности; создавать простейшие географические карты различного содержания; моделировать географические объекты и явления при помощи компьютерных программ.

Раздел 2. Природа Земли и человек. Выпускник научится: различать изученные географические объекты, процессы и явления, сравнивать географические объекты, процессы и явления на основе известных характерных свойств и проводить их простейшую классификацию; использовать знания о географических законах и закономерностях, о взаимосвязях между изученными географическими объектами процессами и явлениями для объяснения их свойств, условий протекания и географических различий; проводить с помощью приборов измерения температуры, влажности воздуха, атмосферного давления, силы и направления ветра, абсолютной и относительной высоты, направления и скорости течения водных потоков; оценивать характер взаимодействия деятельности человека и компонентов природы в разных географических условиях с точки зрения концепции устойчивого развития.

Выпускник получит возможность научиться: использовать знания о географических явлениях в повседневной жизни для сохранения здоровья и соблюдения норм экологического поведения в быту и окружающей среде; приводить примеры, показывающие роль географической науки в решении социально-экономических и геоэкологических проблем человечества; примеры практического использования географических знаний в различных областях деятельности; воспринимать и критически оценивать информацию географического содержания в научно-популярной литературе и средствах массовой информации; создавать письменные тексты и устные сообщения о географических явлениях на основе нескольких источников информации, сопровождать выступление презентацией.

Раздел 3. Население Земли Выпускник научится: различать изученные демографические процессы и явления, характеризующие динамику численности населения Земли и отдельных регионов и стран; сравнивать особенности населения отдельных регионов и стран мира использовать знания о взаимосвязях между изученными демографическими процессами и явлениями для объяснения их географических различий; проводить расчеты демографических показателей; объяснять особенности адаптации человека к разным природным условиям.

Выпускник получит возможность научиться: приводить примеры, показывающие роль практического использования знаний о населении в решении социально-экономических и геоэкологических проблем человечества, стран и регионов; самостоятельно проводить по разным источникам информации исследование, связанное с изучением населения.

Раздел 4. Материки, океаны и страны. Выпускник научится: различать географические процессы и явления, определяющие особенности природы и населения материков и океанов, отдельных регионов и стран; сравнивать особенности природы и населения, материальной и духовной культуры регионов и отдельных стран; оценивать особенности взаимодействия природы и общества в пределах отдельных территорий; описывать на карте положение и взаиморасположение географических объектов; объяснять особенности компонентов природы отдельных территорий; создавать письменные тексты и устные сообщения об особенностях природы, населения и хозяйства изученных стран на основе нескольких источников информации, сопровождать выступление презентацией.

Выпускник получит возможность научиться: выдвигать гипотезы о связях и закономерностях событий, процессов, объектов, происходящих в географической оболочке; сопоставлять существующие в науке точки зрения о причинах происходящих глобальных изменений климата; оценить положительные и негативные последствия глобальных изменений климата для отдельных регионов и стран; объяснять закономерности размещения населения и хозяйства отдельных территорий в связи с природными и социально-экономическими факторами.

Раздел 5. Особенности географического положения России Выпускник научится: различать принципы выделения и устанавливая соотношения между государственной территорией и исключительной экономической зоной России;

оценивать воздействие географического положения России и её отдельных частей на особенности природы, жизнь и хозяйственную деятельность населения; использовать знания о мировом, поясном, летнем и зимнем времени для решения практико-ориентированных задач по определению географических координат и разницы во времени часовых поясов, приводить примеры воздействия разницы во времени на жизнь населения;

Выпускник получит возможность научиться: оценивать возможные в будущем изменения географического положения России, обусловленные мировыми геодемографическими, геополитическими и геоэкономическими изменениями, а также развитием глобальной коммуникационной системы.

Раздел 6. Природа России. Выпускник научится: различать географические процессы и явления, определяющие особенности природы страны и отдельных регионов; сравнивать особенности природы отдельных регионов страны; оценивать особенности взаимодействия природы и общества в пределах отдельных территорий; описывать положение на карте положение и взаиморасположение географических объектов объяснять особенности компонентов природы отдельных частей страны; оценивать природные условия и обеспеченность природными ресурсами отдельных территорий России; создавать собственные тексты и устные сообщения об особенностях компонентов природы России на основе нескольких источников информации, сопровождать выступление презентацией

Выпускник получит возможность научиться: оценивать возможные последствия изменений климата отдельных территорий страны, связанных с глобальными изменениями климата; делать прогнозы трансформации географических систем и комплексов в результате изменения их компонентов.

Раздел 7. Население России. Выпускник научится: различать демографические процессы и явления, характеризующие динамику численности населения России и отдельных регионов и стран; анализировать факторы, определяющие динамику населения России, половозрастную структуру, особенности размещения населения по территории России, географические различия в уровне занятости, качестве и уровне жизни населения; сравнивать особенности населения отдельных регионов страны по этническому, языковому и религиозному составу; объяснять особенности динамики численности, половозрастной структуры и размещения населения России и ее отдельных регионов; находить и распознавать ответы на вопросы, возникающие в ситуациях повседневного характера, узнавать в них проявление тех или иных демографических и социальных процессов или закономерностей; использовать знания о естественном и механическом движении населения, половозрастной структуре, трудовых ресурсах, городском и сельском населении, этническом и религиозном составе для решения практико-ориентированных задач в контексте реальной жизни.

Выпускник получит возможность научиться: выдвигать и обосновывать на основе статистических данных гипотезы об изменении численности населения России, его половозрастной структуры, развитии человеческого капитала; оценивать ситуацию на рынке труда и ее динамику.

Раздел 8. Хозяйство России. Выпускник научится: различать показатели, характеризующие отраслевую и территориальную структуру хозяйства; анализировать факторы, влияющие на размещение отраслей и отдельных предприятий по территории страны; объяснять особенности отраслевой и территориальной структуры хозяйства России; использовать знания о факторах размещения хозяйства и особенностях размещения отраслей экономики России для решения практико-ориентированных задач в контексте из реальной жизни.

Выпускник получит возможность научиться: выдвигать и обосновывать на основе анализа комплекса источников информации гипотезы об изменении отраслевой и территориальной структуры хозяйства страны; обосновывать возможные пути решения проблем развития хозяйства России.

Раздел 9. Районы России. Выпускник научится: объяснять особенности природы, населения и хозяйства географических районов страны; сравнивать особенности природы, населения и хозяйства отдельных регионов страны; оценивать районы России с точки зрения особенностей природных, социально-экономических, техногенных и экологических факторов и процессов.

Выпускник получит возможность научиться: составлять комплексные географические характеристик районов разного ранга; самостоятельно проводить по разным источникам информации исследования, связанные с изучением природы населения, и хозяйства географических районов и их частей; создавать собственные тексты и устные сообщения о географических особенностях отдельных районов России и их частей на основе нескольких источников информации, сопровождать выступление презентацией; оценивать социально-экономическое положение и перспективы развития регионов; выбирать критерии для сравнения, сопоставления, оценки и классификации природных, социально-экономических, геоэкологических явлений и процессов на территории России.

Раздел 10. Россия в современном мире. Выпускник научится: сравнивать показатели воспроизводства населения, средней продолжительности жизни, качества населения России с мировыми показателями и показателями других стран; оценивать место и роль России в мировом хозяйстве.

Выпускник получит возможность научиться: выбирать критерии для сравнения, сопоставления, места страны в мировой экономике; объяснять возможности России в решении современных глобальных проблем человечества; оценивать социально-экономическое положение и перспективы развития России.

Выпускник научится: выбирать источники географической информации (картографические, статистические, текстовые, видео- и фотоизображения, компьютерные базы данных), адекватные решаемым задачам; ориентироваться в источниках географической информации (картографические, статистические, текстовые, видео- и фотоизображения, компьютерные базы данных): находить и извлекать необходимую информацию; определять и сравнивать качественные и количественные показатели, характеризующие географические объекты, процессы и явления, их положение в пространстве по географическим картам разного содержания и другим источникам; выявлять недостающую, взаимодополняющую и/или противоречивую географическую информацию, представленную в одном или нескольких источниках; представлять в различных

формах (в виде карты, таблицы, графика, географического описания) географическую информацию, необходимую для решения учебных и практико-ориентированных задач; использовать различные источники географической информации (картографические, статистические, текстовые, видео- и фотоизображения, компьютерные базы данных) для решения различных учебных и практико-ориентированных задач: выявление географических зависимостей и закономерностей на основе результатов наблюдений, на основе анализа, обобщения и интерпретации географической информации объяснение географических явлений и процессов (их свойств, условий протекания и географических различий); расчет количественных показателей, характеризующих географические объекты, явления и процессы; составление простейших географических прогнозов; принятие решений, основанных на сопоставлении, сравнении и/или оценке географической информации; проводить с помощью приборов измерения температуры, влажности воздуха, атмосферного давления, силы и направления ветра, абсолютной и относительной высоты, направления и скорости течения водных потоков; различать изученные географические объекты, процессы и явления, сравнивать географические объекты, процессы и явления на основе известных характерных свойств и проводить их простейшую классификацию; использовать знания о географических законах и закономерностях, о взаимосвязях между изученными географическими объектами, процессами и явлениями для объяснения их свойств, условий протекания и различий; оценивать характер взаимодействия деятельности человека и компонентов природы в разных географических условиях с точки зрения концепции устойчивого развития; различать (распознавать, приводить примеры) изученные демографические процессы и явления, характеризующие динамику численности населения Земли и отдельных регионов и стран; использовать знания о населении и взаимосвязях между изученными демографическими процессами и явлениями для решения различных учебных практико-ориентированных задач; описывать по карте положение и взаиморасположение географических объектов; различать географические процессы и явления, определяющие особенности природы и населения материков и океанов, отдельных регионов и стран; устанавливать черты сходства и различия особенностей природы и населения, материальной и духовной культуры регионов и отдельных стран; адаптации человека к разным природным условиям; объяснять особенности компонентов природы отдельных территорий; приводить примеры взаимодействия природы и общества в пределах отдельных территорий; различать принципы выделения и устанавливать соотношения между государственной территорией и исключительной экономической зоной России; оценивать воздействие географического положения России и ее отдельных частей на особенности природы, жизнь и хозяйственную деятельность населения; использовать знания о мировом, зональном, летнем и зимнем времени для решения практико-ориентированных задач по определению различий в пояском времени территорий в контексте реальной жизни; различать географические процессы и явления, определяющие особенности природы России и ее отдельных регионов;

оценивать особенности взаимодействия природы и общества в пределах отдельных территорий России; объяснять особенности компонентов природы отдельных частей страны; оценивать природные условия и обеспеченность природными ресурсами отдельных территорий России; использовать знания об особенностях компонентов природы России и ее отдельных территорий, об особенностях взаимодействия природы и общества в пределах отдельных территорий России для решения практико-ориентированных задач в контексте реальной жизни; различать (распознавать, приводить примеры) демографические процессы и явления, характеризующие динамику численности населения России и отдельных регионов; факторы, определяющие динамику населения России, половозрастную структуру, особенности размещения населения по территории страны, географические различия в уровне занятости, качестве и уровне жизни населения; использовать знания о естественном и механическом движении населения, половозрастной структуре, трудовых ресурсах, городском и сельском населении, этническом и религиозном составе населения России для решения практико-ориентированных задач в контексте реальной жизни; находить и распознавать ответы на вопросы, возникающие в ситуациях повседневного характера, узнавать в них проявление тех или иных демографических и социальных процессов или закономерностей; различать (распознавать) показатели, характеризующие отраслевую, функциональную и территориальную структуру хозяйства России; использовать знания о факторах размещения хозяйства и особенностях размещения отраслей экономики России для объяснения особенностей отраслевой, функциональной и территориальной структуры хозяйства России на основе анализа факторов, влияющих на размещение отраслей и отдельных предприятий по территории страны; объяснять и сравнивать особенности природы, населения и хозяйства отдельных регионов России; сравнивать особенности природы, населения и хозяйства отдельных регионов России; сравнивать показатели воспроизводства населения, средней продолжительности жизни, качества населения России с мировыми показателями и показателями других стран; уметь ориентироваться при помощи компаса, определять стороны горизонта, использовать компас для определения азимута; описывать погоду своей местности; объяснять расовые отличия разных народов мира; давать характеристику рельефа своей местности; уметь выделять в записках путешественников географические особенности территории приводить примеры современных видов связи, применять современные виды связи для решения учебных и практических задач по географии; оценивать место и роль России в мировом хозяйстве.

Выпускник получит возможность научиться: создавать простейшие географические карты различного содержания; моделировать географические объекты и явления; работать с записками, отчетами, дневниками путешественников как источниками географической информации; подготавливать сообщения (презентации) о выдающихся путешественниках, о современных исследованиях Земли; ориентироваться на местности: в мегаполисе и в природе; использовать знания о географических явлениях в повседневной жизни для сохранения здоровья и соблюдения норм экологического поведения в

быту и окружающей среде; приводить примеры, показывающие роль географической науки в решении социально-экономических и геоэкологических проблем человечества; примеры практического использования географических знаний в различных областях деятельности; воспринимать и критически оценивать информацию географического содержания в научно-популярной литературе и средствах массовой информации; составлять описание природного комплекса; выдвигать гипотезы о связях и закономерностях событий, процессов, объектов, происходящих в географической оболочке; сопоставлять существующие в науке точки зрения о причинах происходящих глобальных изменений климата; оценивать положительные и негативные последствия глобальных изменений климата для отдельных регионов и стран; объяснять закономерности размещения населения и хозяйства отдельных территорий в связи с природными и социально-экономическими факторами; оценивать возможные в будущем изменения географического положения России, обусловленные мировыми геодемографическими, геополитическими и геоэкономическими изменениями, а также развитием глобальной коммуникационной системы; давать оценку и приводить примеры изменения значения границ во времени, оценивать границы с точки зрения их доступности; делать прогнозы трансформации географических систем и комплексов в результате изменения их компонентов; наносить на контурные карты основные формы рельефа; давать характеристику климата своей области (края, республики); показывать на карте артезианские бассейны и области распространения многолетней мерзлоты; выдвигать и обосновывать на основе анализа комплекса источников информации гипотезы об изменении отраслевой и территориальной структуры хозяйства страны; обосновывать возможные пути решения проблем развития хозяйства России; выбирать критерии для сравнения, сопоставления, места страны в мировой экономике; объяснять возможности России в решении современных глобальных проблем человечества; оценивать социально-экономическое положение и перспективы развития России.

2. Содержание учебного предмета.

Землеведение 5 класс (34 часа).

Раздел I. Как устроен наш мир (10 ч).

Тема 1. Земля во Вселенной (5 ч).

Представления об устройстве мира. Как менялись представления об устройстве мира? Как задолго до первого космического полета ученые установили, что Земля вращается вокруг Солнца? Как устроен наш мир?

Звезды и галактики. Что такое звезда? Как определили расстояние до звезд? Какие бывают звезды? Сколько всего существует звезд?

Солнечная система. Какие две группы планет выделяют ученые? Стоит ли землянам бояться астероидов и комет? Как возникла Солнечная система? Почему Земля — обитаемая планета? Как человек исследует Солнечную систему?

Луна — спутник Земли. Похожа ли Луна на Землю? Почему вид Луны на небе меняется? Как Луна влияет на Землю?

Земля — планета Солнечной системы. Почему на Земле происходит смена дня и ночи? Как связаны продолжительность светового дня и смена времен года?

Тема 2. Облик Земли (4+1 ч)

Облик земного шара. Как распределены по земному шару вода и суша? Сколько на Земле материков и океанов? Чем остров отличается от полуострова?

Форма и размеры Земли. Глобус — модель Земли. Как изменялись представления людей о форме Земли? Кто впервые измерил Землю? Что такое глобус?

Параллели и меридианы. Градусная сеть. Зачем на глобус нанесены параллели и меридианы? Чем примечательны некоторые параллели и меридианы Земли?

Урок-практикум №1 Глобус как источник географической информации. Что изображено на глобусе? Как определить по глобусу расстояния? Как определить по глобусу направления?

Раздел II. Развитие географических знаний о земной поверхности (8 ч) Тема 3. Изображение Земли (2 ч)

Способы изображения земной поверхности. Как показать на листе бумаги большие участки земной поверхности?

История географической карты. Как появились и какими были первые карты? Как изменялись карты на протяжении истории человечества? Как делают карты на компьютере?

Тема 4. История открытия и освоения Земли (6 ч)

Географические открытия древности. Какие географические представления были у древних народов? Куда путешествовали древние народы? Как звали самых известных географов древности?

Географические открытия Средневековья. Как дошли до нас сведения о первых путешествиях? Кто из европейцев составил первое описание Востока?

Великие географические открытия. Почему наступила эпоха Великих географических открытий? Как был открыт путь в Индию? Как вновь была открыта Америка? Кто первым обогнул земной шар?

В поисках Южной Земли. Как была открыта Австралия? Как была открыта Антарктида и достигнут Южный полюс? Как начиналось изучение арктических широт?

Исследования Океана и внутренних частей материков. Как были открыты северные территории самого крупного материка Земли? Кто исследовал внутренние пространства других материков? Как люди стали изучать глубины Мирового океана?

Урок-практикум №2. Записки путешественников и литературные произведения — источники географической информации.

Раздел III. Как устроена наша планета (14 +2ч)

Тема 5. Литосфера (5 ч)

Внутреннее строение Земли. Каково внутреннее устройство нашей планеты?

Горные породы и их значение для человека. Как образуются магматические горные породы? Что происходит с горными породами на поверхности Земли? Как преобразуются горные породы, попадая в недра Земли?

Рельеф и его значение для человека. Как образуется рельеф Земли? Какое значение имеет рельеф для человека?

Урок-практикум №3. Работа с коллекцией горных пород и минералов. Как различаются минералы? Как различаются горные породы? Как и где используют горные породы и минералы?

Основные формы рельефа Земли. Каковы основные формы рельефа суши? Как происходит переход от материка к Океану? Какие формы рельефа есть на океанском дне?

Тема 6. Гидросфера (3+1 ч)

Мировой круговорот воды. Почему на Земле не истощаются запасы пресной воды? Почему существует круговорот воды?

Мировой океан и его части. Какие бывают моря? Что такое заливы и проливы? Гидросфера — кровеносная система Земли. Какую роль в природе и жизни человека играют реки? Какую роль в природе и жизни человека играют озера? Какую роль в природе и жизни человека играют подземные воды и болота? Какую роль в природе и жизни человека играют ледники?

Тема 7. Атмосфера (3ч + 1 ч)

Атмосфера Земли и ее значение для человека. Чем мы дышим? Как изменяются свойства воздуха с высотой? Различаются ли свойства воздуха в разных районах земного шара?

Погода. Что такое погода? Почему погода такая разная? Что такое метеорология и как составляются прогнозы погоды?

Урок-практикум №4. Знакомство с метеорологическими приборами и наблюдение за погодой. С помощью, каких приборов измеряют значения разных элементов погоды?

Тема 8. Биосфера (2 ч)

Биосфера — живая оболочка Земли. Когда и как на планете Земля возникла жизнь? Как связаны все живые организмы? Как живые организмы изменяют нашу планету? Что такое биосфера?

Урок-практикум №5. Экскурсия в природу. Что такое экскурсия? Что такое фенологические наблюдения? Зачем собирают гербарий? Как провести гидрологические наблюдения? Что является итогом экскурсии?

Тема 9. Природа и человек (1 ч)

Воздействие человека на природу Земли. Что человек берет из природы? Почему так опасно загрязнение природы? Каковы масштабы воздействия человека на природу? Почему надо беречь и охранять природу? Как должны строиться взаимоотношения человека и природы?

Землеведение 6 класс (34 ч)

Раздел IV. Земля во Вселенной (3 ч)

Вращение Земли и его следствия. Когда начинается лето? Что такое тропики и полярные круги?

Географические координаты. Для чего нужны географические координаты? Что такое географическая широта и географическая долгота?

Урок-практикум №1. Определение географических координат точки по глобусу. Как определить географические координаты объекта, лежащего на пересечении линий градусной сети? Как определить географические координаты объекта, лежащего между линиями градусной сети? Как, зная географические координаты, найти объект на глобусе?

Раздел V. Путешествия и их географическое отражение (5 ч)

План местности. Умеете ли вы путешествовать? Как сделать ваши путевые впечатления интересными и полезными для всех остальных? Как можно изобразить земную поверхность? По каким правилам строится план местности? Как на планах может обозначаться масштаб? Как на планах обозначаются окружающие нас объекты?

Ориентирование по плану и на местности. Как пользоваться компасом? Как определить по плану свое местонахождение? Как читать план местности?

Урок-практикум №2. Составление плана местности. Полярная съемка местности. Маршрутная съемка местности.

Многообразие карт. Какими бывают карты? Какие части земного шара могут быть показаны на карте? Как различаются карты по масштабу?

Урок-практикум №3. Работа с картой. Как, зная географические координаты, найти точку на карте? Как описать местоположение объекта на карте?

Раздел VI. Природа Земли (17 ч)

Тема 10. Планета воды (2 ч)

Свойства вод Мирового океана. Почему вода в Мировом океане соленая? Какова температура океанской воды?

Движение вод в Мировом океане. Как в Мировом океане образуются волны? Чем отличаются течения от окружающих вод? Как узнали о существовании океанических течений? Как океанические течения влияют на природу приморских районов материков?

Тема 11. Внутреннее строение Земли (3 ч)

Движение литосферных плит. Какие силы управляют перемещением материков? Землетрясения: причины и последствия. Что происходит во время землетрясения? Какой силы может быть землетрясение? Можно ли предсказать землетрясение?

Вулканы. Что такое вулкан? Что происходит в результате извержения вулкана? Может ли человек использовать вулканы? Что такое гейзеры?

Тема 12. Рельеф суши (3 ч)

Изображение рельефа на планах местности и географических картах. Что такое относительная и абсолютная высота? Как изображают рельеф на плане местности? Как пользоваться шкалой высот и глубин? Что такое профиль местности?

Горы. Как устроены горные области? Какие бывают горы? Как горы рождаются и развиваются? Как возникают пещеры? Какие стихийные процессы происходят в горах?

Равнины. Как различаются равнины по высоте? Как рождаются равнины? Как текущая вода изменяет облик равнин? Какие формы рельефа создает на равнинах ветер?

Тема 13. Атмосфера и климаты Земли (6 ч)

Температура воздуха. Почему температура воздуха с высотой понижается? Как температура воздуха меняется в течение суток? Как в России температура воздуха меняется в течение года? Везде ли на земном шаре бывают зима и лето?

Атмосферное давление. Ветер. Какое бывает атмосферное давление? Что такое ветер? Облака и атмосферные осадки. Откуда берется дождь? Какие бывают атмосферные осадки?

Погода и климат. Чем погода отличается от климата? Как распределены по земному шару пояса атмосферного давления? Как перемещаются воздушные массы в атмосфере Земли? Сколько на Земле климатических поясов? Какие еще причины влияют на климат? Как на климат влияет распределение суши и моря?

Урок-практикум №4. Работа с климатическими картами. Работа с картами температуры воздуха. Работа с картой «Среднегодовое количество осадков». Определение направления господствующих ветров.

Урок-практикум №5. Наблюдения за погодой. Как определить направление ветра? Как правильно измерить температуру воздуха? Как определить среднюю температуру воздуха за сутки? Как определить облачность? Как определить атмосферное давление?

Тема 14. Гидросфера - кровеносная система Земли (3ч)

Реки в природе и на географических картах. Откуда в реку поступает вода? Когда воды в реке больше всего? Как меняется река от истока к устью? Как влияют на характер течения реки горные породы, слагающие ее русло? Что происходит, когда река встречается с морем?

Озера. Какие бывают озера? Что такое сточное озеро? Подземные воды. Болота. Ледники. Как добыть воду из-под земли? Как связаны подземные воды и болота? Чем различаются горные и покровные ледники? Как на ледники влияют изменения климата?

Раздел VII. Географическая оболочка — среда жизни (6 ч)

Тема 15. Живая планета (2 ч)

Закономерности распространения живых организмов на Земле. От чего зависит растительность? Какие типы растительного покрова есть на земном шаре? От каких условий зависит распространение животных?

Почва как особое природное тело. Чем отличается почва от горной породы? Какие бывают почвы? Почему человек должен охранять почву?

Тема 16. Географическая оболочка Земли и её закономерности (3 ч)

Понятие о географической оболочке. Как связаны между собой оболочки Земли? Что такое географическая оболочка? Какие свойства имеет географическая оболочка?

Природные комплексы как части географической оболочки. Из чего состоит географическая оболочка? Какие природные комплексы размещены на равнинах Земли? Что влияет на размещение природных комплексов в горах?

Природные зоны Земли. Чем различаются природные зоны? Какие природные зоны существуют в жарких и влажных районах Земли? Какие природные зоны есть в жарких и сухих районах Земли? Где растет самый

лучший виноград? Какие природные зоны есть в умеренных широтах? Какие природные зоны есть в полярных районах нашей планеты?

Тема 17. Природа и человек (1 ч)

Стихийные бедствия и человек. Какие бывают стихийные бедствия? Когда стихийные бедствия особенно опасны? Как человек защищается от стихийных бедствий?

СТРАНОВЕДЕНИЕ. 7 КЛАСС (68 ч)

Введение (5 ч)

География в современном мире. Какой вклад в изучение нашей планеты вносит география? Чем занимается страноведение?

Материки, части света и страны. В чем разница между материком и частью света? На какой карте можно увидеть сразу все страны мира?

Разнообразие стран современного мира. Как страны различаются по географическому положению и размерам? Как страны различаются по форме государственного правления? Каково государственное устройство разных стран мира?

Урок-практикум №1. Источники страноведческой информации. Как можно использовать справочную литературу для получения страноведческой информации? Чем полезны для страноведа описания путешественников и литературные произведения? Как могут помочь при составлении страноведческого описания фотографии, космические снимки и рисунки?

Урок-практикум №2 (продолжение). Карта — один из основных источников страноведческой информации. Как охарактеризовать по карте географическое положение, природу, население и хозяйство территории? О чем могут рассказать географические названия?

Раздел I. Земля — планета людей (8 ч)

Тема 1. Население мира (5 ч)

Расселение человека по земному шару. Как люди заселяли Землю? Где появились древние государства? Откуда и куда мигрировали люди на протяжении нашей эры?

Численность и размещение населения мира. Сколько человек живет на Земле? Насколько быстро растет население нашей планеты? Как население распределено по Земле? Что мешает человеку заселить всю планету?

Человеческие расы. К каким основным расам относится население земного шара? Какие внешние признаки характерны для представителей различных рас? Имеются ли у рас преимущества друг перед другом?

Народы мира. Что такое народ? По каким признакам различаются народы мира? Что такое языковые семьи? Какие религии исповедуют разные народы?

Городское и сельское население. Крупнейшие города мира. Как живут люди в городе и сельской местности? Что такое урбанизация? Есть ли в облике разных городов общие черты? Какие проблемы испытывают жители городов?

Тема 2. Хозяйственная деятельность людей (3 ч)

Возникновение и развитие хозяйства. Как Робинзон Крузо сумел выжить на необитаемом острове? Какими видами хозяйственной деятельности занимался Робинзон?

Современное хозяйство мира. Что такое промышленность? Каким бывает сельское хозяйство? Какие предприятия образуют третичный сектор экономики? Как связаны экономики разных стран?

Раздел II. Океаны, материки и страны мира (51ч)

Тема 3. Океаны (6 ч)

Мировой океан и его значение для человечества. Как люди изучали Мировой океан? Каково значение Мирового океана для Земли? Как распределена жизнь в Мировом океане? Что дает океан человеку? Как человек воздействует на океан? Атлантический океан — самый молодой и освоенный. Каковы особенности географического положения и природы Атлантического океана? Какие богатства Атлантического океана использует человек?

Особенности природы и хозяйственного использования Индийского океана. Каковы особенности географического положения и природы Индийского океана? Как человек осваивает Индийский океан?

Тихий океан — самый большой и глубокий. Чем знаменит самый большой океан планеты? Какие богатства океана использует человек?

Северный Ледовитый океан — самый маленький и холодный. Чем Северный Ледовитый океан отличается от других океанов Земли? Как Северный Ледовитый океан используется человеком?

Тема 4. Евразия. Общая характеристика(4 ч)

Урок-практикум №3. Евразия. Географическое положение. Почему изучение материков надо начинать с изучения их географического положения? Каковы особенности географического положения Евразии?

Урок-практикум №4. Рельеф Евразии. Почему рельеф Евразии так разнообразен?

Урок-практикум №5. Климат Евразии. Почему климат Евразии так разнообразен? Как образуются переходные климатические пояса? Чем переходные климатические пояса отличаются от основных поясов? Что такое климатограммы? Для чего они нужны?

Урок-практикум №6. Внутренние воды и природные зоны Евразии. Как внутренние воды распределены по территории Евразии? Как почвенно-растительные зоны распределены по территории Евразии?

Тема 5. Европа (11 ч)

Северная Европа. Где находятся страны Северной Европы? Каковы особенности природы этих стран? Каковы особенности населения и хозяйства этих стран?

Средняя Европа. Британские острова (Великобритания и Ирландия). Где находятся Британские острова? Каковы особенности природы Британских островов? Каковы особенности населения и экономики стран, расположенных на Британских островах?

Франция и страны Бенилюкса. Каковы особенности природы Франции? Как живет Франция? Чем эта страна известна в мире? Каковы особенности стран Бенилюкса?

Германия и Альпийские страны. Какова природа Германии? Каковы особенности населения и хозяйства Германии? Каковы особенности природы, населения и хозяйства Альпийских стран?

Польша, Чехия, Словакия, страны Балтии. Какова природа Польши, Чехии и Словакии? Кто живет в этих странах? Какие страны называют странами Балтии? Какова природа этих стран? Как живут прибалты?

Беларусь, Украина и Молдавия. Где находятся эти страны? Какова природа этих стран? Кто живет в этих странах?

Южная Европа. Страны на Пиренейском полуострове. Какие страны находятся на Пиренейском полуострове? Какова природа стран Пиренейского полуострова? Какими эти страны были раньше? Как различаются природа, население и его хозяйственная деятельность в разных частях Испании и Португалии?

Страны на Апеннинском полуострове. Какова природа Италии? Чем знаменита Италия? Дунайские и Балканские страны. Где находятся эти страны? Какова природа этих стран? Кто населяет Балканские и Дунайские страны?

Россия — самая большая по площади страна мира. Где расположена Россия? Каковы особенности географического положения России?

Природа, население и хозяйство России. Каковы главные особенности природы России? Какими богатствами одарила Россию природа? В чем особенность населения России? Как различаются географические районы России?

Тема 6. Азия (8 ч)

Закавказье. Где находятся эти страны? Каковы особенности природы этих стран? Каковы особенности населения и хозяйства стран Закавказья?

Юго-Западная Азия. Какие страны образуют Юго-Западную Азию и где они находятся? Какова природа этих стран? Чем известны страны Юго-Западной Азии? Кто в них живет и чем занимаются эти люди? Центральная Азия. Где находятся страны Центральной Азии? Почему Центральную Азию называют «краем пустынь и гор»? Каковы особенности жизни населения стран Центральной Азии? Китай и Монголия. Где находятся эти страны? Каковы главные особенности природы этих стран? Каковы особенности населения и хозяйства Китая и Монголии? Япония и страны на Корейском полуострове. Где находятся эти страны? Каковы особенности природы Японии? Как живут японцы? Каковы особенности природы и населения Корейского полуострова?

Южная Азия. Где находятся страны Южной Азии? В чем заключается разнообразие природы этих стран? Как в Южной Азии живут люди?

Юго-Восточная Азия. Где находится Юго-Восточная Азия? Какова природа этой части Азии? Как в Юго-Восточной Азии живут люди?

Тема 7. Африка (6 ч)

Общая характеристика Африки. Каковы особенности природы Африки? Чем различаются страны Африки?

Северная Африка. Где находятся страны Северной Африки? Что известно о прошлом этих стран? Какие природные районы можно выделить в Северной Африке? Чем различаются занятия населения этих стран?

Западная и Центральная Африка. Каковы размеры этой части Африки? Какова природа расположенных здесь стран? Какие народы проживают на территории Западной и Центральной Африки и чем они занимаются?

Восточная Африка. Где находятся страны Восточной Африки? Какова природа этих стран? Кто населяет страны Восточной Африки? Чем интересен остров Мадагаскар? Южная Африка. Где находятся страны Южной Африки? Каковы особенности природы этих стран? Кто населяет Южную Африку?

Тема 8. Америка - новый свет(9 ч)

Северная Америка. Южная Америка. Общая характеристика. Каковы особенности природы Северной Америки? Каковы особенности природы Южной Америки?

Канада. Где находится Канада? Какова природа Канады? Как живут канадцы? Каковы особенности природы и населения самого большого в мире острова?

Особенности географического положения, государственного устройства и природы США. Где находятся США? Каково государственное устройство США? Каковы особенности рельефа, климата и внутренних вод США? В каких природных зонах располагается территория США?

Население и хозяйство США. Как происходило заселение территории США? Кто такие американцы и где они живут? Какие особенности имеет хозяйство США? Чем различаются районы США?

Центральная Америка и Вест-Индия. Какие страны находятся в Центральной Америке? Что такое Вест-Индия? Каковы природа, население и хозяйство Мексики? Каковы особенности стран Центральной Америки? Каковы особенности многочисленных островов Вест-Индии?

Бразилия. Где находится Бразилия и каковы ее размеры? Какова природа Амазонки? Каковы особенности природы Бразильского плоскогорья? Каковы главные черты населения и хозяйства Бразилии?

Хребты и нагорья Анд: от Венесуэлы до Чили. Какие страны называют Андскими? Каковы особенности рельефа Андских стран? Какие природные комплексы сформировались в Андских странах? Каковы особенности населения и хозяйства Андских стран? Чем знамениты Андские страны?

Лаплатские страны. Где находятся эти страны? Какова природа этих стран? Каковы отличительные черты населения и хозяйства Лаплатских стран?

Тема 9. Австралия и Океания (4 ч)

Географическое положение и природа Австралии.

Какова природа Австралии? Почему Австралию можно назвать материком-заповедником? Австралийский Союз. Когда европейцы узнали об Австралии и заселили ее? Какие особенности характерны для современного населения и хозяйства Австралийского Союза?

Океания. Что такое Океания? Каковы особенности природы и населения Океании? Каковы особенности Меланезии? Каковы особенности Полинезии? Каковы особенности Микронезии? Как образуются коралловые рифы и атоллы?

Тема 10. Полярные области Земли (3 ч)

Полярные области Земли. Что называют полярными областями Земли? Чем похожи и чем различаются Арктика и Антарктика? Что представляет собой сухопутная часть Арктики? Как люди исследовали полярные области Земли?

Антарктика. Каковы природные особенности Антарктики? Чем Антарктида отличается от других материков? Кто живет в Антарктиде?

Раздел III. Человек и планета: история взаимоотношений (3 ч)

История изменения природы Земли человеком. Как изменяли природу первобытные люди? Как воздействовало на природу древнее земледелие? Чем различается изменение природы человеком в древности в наши дни? Что происходит в земных оболочках под влиянием деятельности человека?

Изменение человеком природы материков. Почему у взаимоотношений человека и природы на разных материках Земли есть свои особенности? Как человек изменяет природу Евразии и Северной Америки? Как человек изменяет природу Южной Америки? Как человек влияет на природу Африки?

Перечень географических объектов (номенклатура)

Тема «Африка» Природа: Гибралтарский пролив, Суэцкий канал, Гвинейский залив, полуостров Сомали, остров Мадагаскар, Атласские горы, Эфиопское нагорье, Восточно-Африканское плоскогорье, вулканы Килиманджаро и Камерун; реки Нигер, Конго, Замбези; озёра Виктория, Чад, Танганьика, Ньяса.

Страны: Египет (Каир), Алжир (Алжир), Марокко (Рабат), Нигерия (Абуджа, Лагос), Конго (Киншаса), Эфиопия (Аддис-Абеба), Кения (Найроби), Танзания (Додома), Замбия (Лусака), ЮАР (Претория, Кейптаун).

Тема «Австралия и Океания» Природа: полуостров Кейп-Йорк, Большой Австралийский залив, острова Новая Зеландия, Новая Каледония, Меланезия, Микронезия; Большой Водораздельный хребет, гора Косцюшко, Центральная низменность, река Муррей, озеро Эйр-Норт. Города: Канберра, Сидней, Мельбурн.

Тема «Южная Америка» Природа: Панамский перешеек, Карибское море, остров Огненная Земля, горы Анды, Аконкагуа, Бразильское и Гвианское плоскогорья, Оринокская и Ла-Платская низменности, реки Парана, Ориноко, озёра Титикака, Маракайбо.

Страны: Бразилия (Бразилиа, Рио-де-Жанейро, Сан-Паулу), Аргентина (Буэнос-Айрес), Венесуэла (Каракас), Перу (Лима), Чили (Сантьяго).

Тема «Северная Америка» Природа: полуострова Флорида, Калифорния, Аляска; заливы Мексиканский, Гудзонов, Калифорнийский; острова Канадского Арктического архипелага, Большие Антильские, Ньюфаундленд, Бермудские, Багамские, Алеутские; Великие и Центральные равнины, Миссисипская низменность, гора Мак-Кинли, вулкан Орисаба, реки Маккензи, Миссисипи с Миссури, Колорадо, Колумбия, Юкон, Рио-Гран де; озёра Великие (американские), Виннипег, Большое солёное. Страны: Канада (Оттава, Монреаль, Калгари, Ванкувер), США (Вашингтон, Нью-Йорк, Чикаго, Сан-Франциско, Лос-Анджелес, Сиэтл), Мексика (Мехико), Куба (Гавана).

Тема «Евразия». Природа: полуострова Таймыр, Кольский, Чукотский, Индостан, Индокитай, Корея, Балканский, Апеннинский, Пиренейский; моря Северное, Аравийское; заливы Финский, Ботнический, Бискайский, Персидский; проливы Карские Ворота, Бос фор, Малаккский; острова Новая Земля, Новосибирские, Шри-Ланка, Филиппинские, Большие Зондские; равнины Западно-Сибирская, Великая Китайская; плоскогорья Восточно-Сибирское, Декан; горы Альпы, Пиренеи, Карпаты, Алтай, Тянь-Шань; нагорья Тибет, Гоби; вулканы Кракатау, Этна; реки Обь с Иртышом, Лена, Амударья, Печора, Дунай, Рейн, Эльба, Одра, Висла, Сена, Хуанхэ, Янцзы, Инд, Ганг, Меконг; озёра Онежское, Женевское, Иссык-Куль, Балхаш, Лобнор.

Страны: основные страны крупных регионов Евразии, названные в программе, их столицы и крупнейшие города.

ГЕОГРАФИЯ РОССИИ. ПРИРОДА И НАСЕЛЕНИЕ. 8 КЛАСС (68ч)

Введение (1 ч)

Зачем мы изучаем географию России. География — один из способов познания окружающего мира. Разделы географической науки. География России и краеведение. Географический взгляд на мир.

Раздел I. Пространства России (7 ч)

Россия на карте мира. Какова доля России в территории и населении мира? Есть ли страна севернее и холоднее? Где находятся крайние точки России? Какова протяженность территории России?

Границы России. С какими странами граничит Россия на суше? Каковы морские границы России?

Россия на карте часовых поясов. Что такое поясное, декретное и летнее время? Где на Земле начинаются новые сутки?

Формирование территории России. Как начиналось освоение новых земель? Как происходило присоединение восточных территорий? Как происходило присоединение южных территорий? Как Россия закреплялась на Дальнем Востоке? Чем закончился период расширения территории государства?

Географическое изучение территории России. Какие главные задачи стоят перед географической наукой на первых этапах освоения и изучения новых территорий? Бывают ли географические «закрытия»? Могут ли географы помочь преобразовать территорию? Каковы современные задачи географии России? Какие бывают источники географических знаний?

Практические работы.

№1. Сравнение географического положения России и Канады.

№2 Решение задач на определение поясного времени.

Раздел II. Природа и человек (39 ч)

Тема 1. Рельеф и недра(5 ч)

Строение земной коры (литосферы) на территории России. Как определяют возраст и изучают геологическую историю развития Земли? Что такое

геохронологическая шкала? Что такое тектонические структуры? Как образуются горы?

Важнейшие особенности рельефа России. Что представляют собой равнины России? Какие горные сооружения окаймляют равнины?

Современное развитие рельефа. Как внутренние силы Земли влияют на рельеф? Какова роль внешних сил в формировании рельефа? Как ледник изменял лик планеты? Как воды изменяют земную поверхность? Что такое эоловые формы рельефа? Как человек изменяет рельеф?

Использование недр. Какими рудными полезными ископаемыми богата Россия? Где добываются полезные ископаемые осадочного происхождения? Как добыча полезных ископаемых влияет на окружающую среду?

Практические работы.

№ 3. Обозначение на контурной карте главных тектонических структур, наиболее крупных форм рельефа.

№ 4 Установление взаимосвязей тектонических структур, рельефа и полезных ископаемых на основе работы с разными источниками географической информации на примере своего края.

№ 5. Характеристика рельефа и полезных ископаемых какой либо из территорий(по выбору)

Человек и ландшафты. Как человек влиял на ландшафт? Чем отличаются рукотворные ландшафты от естественных? Какие бывают природно-антропогенные ландшафты? Почему городские и промышленные ландшафты особенно «агрессивны» по отношению к окружающей среде? Чем отличается сельскохозяйственный ландшафт от природного? Как можно сохранить устойчивость рукотворных лесов? Почему культурный ландшафт можно считать образцом рукотворного?

Тема 2. Климат (6 ч)

Общая характеристика климата России. В каких климатических поясах находится наша страна? Чем объяснить ярко выраженную сезонность климатических характеристик и холодную продолжительную зиму на территории нашей страны?

Закономерности циркуляции воздушных масс. Атмосферные фронты, циклоны и антициклоны. Каковы закономерности движения воздушных масс над территорией России? Как влияет на климат западный перенос воздушных масс? Какие особенности климата определяют континентальные воздушные массы? Что такое атмосферный фронт?

Как меняется погода при движении атмосферных фронтов?

Что такое циклон и антициклон? Как меняется погода при продвижении циклонов и антициклонов?

Распределение температур и осадков. Как влияют на распределение температур и осадков океаны и течения? Какой регион самый холодный? Каковы закономерности изменения количества осадков на территории страны?

Типы климата нашей страны. Чем характеризуются арктический и субарктический климаты? Какие климатические области выделяют в пределах

умеренного климатического пояса? Чем характеризуется субтропический климат?

Климат и человек. Что такое комфортность климата?

Почему нужно прогнозировать погоду? Какие особенности климата важны для ведения сельского хозяйства?

Практические работы.

№ 7. Характеристика климатических областей с точки зрения условий жизни и хозяйственной деятельности людей.

№ 8. Оценка влияния климатических условий на географию сельскохозяйственных культур. Работа с таблицей, агроклиматическими картами.

Тема 3. Богатство внутренних во России (4 ч)

Реки. Как распределена речная сеть по территории страны? Что такое река? Какие особенности рек важно знать человеку? Что такое расход воды в реке и годовой сток? Чем питаются и в каком режиме живут реки?

Озера, подземные воды, многолетняя мерзлота и ледники. Какого происхождения могут быть озерные котловины?

Можно ли назвать подземные воды полезными ископаемыми? Почему многолетняя мерзлота— феномен природы? Каково значение современных ледников?

Человек и вода. Почему воду считают источником всего живого на Земле? Что происходит с рекой при строительстве на ней гидротехнических сооружений? Почему мелеют и исчезают реки? Зачем реки соединяют каналами? Какое значение имеют подземные воды для человека?

Практические работы.

№ 9. Обозначение на контурной карте крупных рек и озер.

№ 10. Характеристика реки с точки зрения возможностей ее хозяйственного использования.

№ 11. Сравнительная оценка обеспеченности водными ресурсами отдельных территорий России.

Тема 4. Почвы – национальное достояние России (5 ч)

Почвы— «особое природное тело». Почему почвы называют «особым природным телом»? Какое строение имеют почвы?

География почв России. Почему на севере почвенный профиль маломощный? Какие типы почв наиболее распространены в России? Почвы и урожай. Только ли количеством гумуса оценивается плодородие почв? Что такое механический состав почв? О какой почве говорят, что она структурная? Как можно поддерживать плодородие почв?

Рациональное использование и охрана почв. Почему важно рационально использовать и охранять почвы? Как система земледелия влияет на плодородие почв? Каковы важнейшие средства охраны почв? Как влияет на почвы хозяйственная деятельность?

Практические работы.

№ 12. Анализ почвенного профиля и описание условий его формирования.

Тема 5. В природе всё взаимосвязано (4 ч)

Понятие о природном территориальном комплексе.

Что такое природный территориальный комплекс? От чего зависят свойства ПТК? Какие бывают природные комплексы?

Для чего проводят физико-географическое районирование?

Свойства природных территориальных комплексов.

Почему нельзя нарушать целостность природных территориальных комплексов? Как ритмичность ПТК влияет на ритм жизни человека? Какое значение имеет устойчивость ПТК?

Человек и ландшафты. Как человек влиял на ландшафт?

Чем отличаются рукотворные ландшафты от естественных?

Какие бывают природно-антропогенные ландшафты? Почему городские и промышленные ландшафты особенно «агрессивны» по отношению к окружающей среде? Чем отличается сельскохозяйственный ландшафт от природного? Как можно сохранить устойчивость рукотворных лесов? Почему культурный ландшафт можно считать образцом рукотворного?

Практические работы.

№ 13. Выявление взаимосвязей между

природными компонентами на основе анализа соответствующей схемы.

Тема 6. Природно-хозяйственные зоны(11ч)

Учение о природных зонах. Что такое природная зона? Почему природные зоны точнее было бы назвать природно-хозяйственными?

«Безмолвная» Арктика. Какие природные особенности Арктики препятствуют широкому освоению ее человеком? Чем занимаются в Арктике люди? Чуткая Субарктика. Каковы особенности климата тундры и лесотундры? Как влияет мерзлота на природу? Чем отличаются тундровые ландшафты от лесотундровых? Каковы особенности взаимоотношений природы и человека на Севере? Как изменилось традиционное хозяйствование сегодня? Таежная зона. Какими природными условиями отличается тайга? Какие бывают таежные леса? Почему изменяются таежные ландшафты? Каковы традиционные занятия людей, живущих в тайге? Как изменяется тайга сегодня? Болота. Можно ли считать болота «гиблыми» местами России? Что же такое болото? Где распространены болота?

Зона смешанных широколиственно-хвойных лесов. Каковы особенности жизни и хозяйственной деятельности людей? Чем характеризуется зона смешанных лесов Восточно-Европейской равнины? В чем проявляется особенность муссонных лесов Дальнего Востока (или уссурийской тайги)?

Лесостепи и степи. Что такое современная лесостепь и степь? Чем отличаются природные условия лесостепей? Как используются лесостепи в сельском хозяйстве? Чем степи отличаются от лесостепей? Как характеризуются внутренние воды зоны степей и лесостепей? Почему изменился видовой состав и численность животного мира степей? Какое значение имеет зона степей? Полупустыни, пустыни, субтропики. Каковы характерные особенности природы полупустынь? Как природные условия влияют на хозяйственную деятельность?

В чем заключаются особенности природы пустынь? Каковы особенности природы субтропиков?

«Многоэтажность» природы гор. Что такое высотная поясность и от чего она зависит? Как высотная поясность проявляется в разных горах? Какие другие природные условия отличают горы от равнин? Чем характеризуется растительность и животный мир горных районов?

Человек и горы. Почему горы с давних времен привлекали человека? Какими видами хозяйственной деятельности занимаются люди в горах? Как горы влияют на жизнь людей?

Практические работы.

№ 14. Выявление взаимосвязей и взаимозависимости природных условий и условий жизни, быта, трудовой деятельности и отдыха людей в разных природных зонах.

Тема 7. Природопользование и охрана природы (4 ч)

Природная среда, природные условия, природные ресурсы. Что такое природопользование? Рациональное использование природных ресурсов. Как используются неисчерпаемые ресурсы? Как используются исчерпаемые возобновимые ресурсы? Что значит рационально использовать природные ресурсы? Почему важны рекреационные ресурсы?

Охрана природы и охраняемые территории. Какие бывают охраняемые территории?

Практические работы.

№ 15. Составление описания природных особенностей одного из видов охраняемых территорий.

Раздел III. Население России (17 ч)

Тема 8. Сколько нас - россиян? (2 ч)

Численность населения. Как менялась численность населения России? Сколько всего людей потеряла Россия вследствие демографических кризисов XX в.?

Воспроизводство населения. Как тип хозяйства связан с ростом численности населения? Как современное хозяйство и общество повлияло на воспроизводство населения России? Как на территории России происходил переход от традиционного типа воспроизводства населения к современному?

Тема 9. Кто мы? (2 ч)

Соотношение мужчин и женщин (половой состав населения). Почему женщин в старшем возрасте больше, чем мужчин? Как можно увеличить продолжительность жизни? Какие факторы определяют преобладание мужчин или женщин в разных районах?

Возрастной состав населения России. О чем может рассказать половозрастная пирамида? Как различаются по возрастному составу отдельные районы страны? Как читать половозрастную пирамиду?

Практические работы.

№16. Характеристика полового и возрастного состава населения на основе разных источников информации.

Тема 10. Куда и зачем едут люди? (3 ч)

Миграции населения России. Какое влияние оказали миграции на судьбу России? Что заставляет людей покидать привычные и обжитые места, родных и близких? Как переселения сказываются на характере и поведении людей? Как изменились направления миграций в 1990-е гг.?

Внешние миграции — в Россию и из нее. Была ли Россия изолирована от миграционного обмена с внешним миром? Кто выезжал из России в XX в.? Кто приезжает в Россию?

Территориальная подвижность населения. От каких причин зависит территориальная подвижность населения? Для чего важно изучать массовые передвижения населения?

Практическая работы.

№ 17. Изучение по картам изменения направления миграционных потоков во времени и в пространстве.

Тема 11. Человек и труд(1ч)

География рынка труда. Какие этапы проходит человек в своей экономической жизни? Какую часть населения считают «трудовыми ресурсами»? Почему в отдельных районах России много безработных? Как чувствовать себя уверенно на рынке труда?

Тема 12. Народы и религии России(3 ч)

Этнический состав населения. Что такое этнический состав? Как возникают этносы?

Этническая мозаика России. Как объединяются народы по языковому признаку? О чем говорит карта народов? Почему русский язык — это язык межнационального общения? Каково значение русского языка для народов России и его судьба вне ее?

Религии народов России. Какие религии традиционно исповедуются народами России? Каковы основные этапы формирования религиозной карты России? Как география религий влияет на внешнюю политику России?

Тема 13. Где и как живут люди? (6 ч)

Плотность населения. Как охарактеризовать плотность населения? Для чего нужно знать плотность населения?

Расселение и урбанизация. Что такое расселение? Что такое урбанизация? В чем причины роста городов? Чем городской образ жизни отличается от сельского? Города России. Как росли города в России? Какие функции выполняют города? Где живут горожане? Какие районы России самые городские и самые сельские? Что могут рассказать о городах России карты из школьного атласа? Сельская Россия. Почему в сельских поселениях живет гораздо меньше людей, чем в городах? Как разумнее использовать сельскую местность? Как происходит урбанизация в сельской местности?

Практические работы.

№ 18. Изучение особенностей размещения народов России по территории страны на основе работы с картой, сравнение географии расселения народов и административно-территориального деления России. № 19. Выделение на контурной карте главной полосы расселения. Объяснение различий в плотности населения отдельных территорий страны, отбор необходимых тематических карт

для выполнения задания. № 20 .Изучение фрагментов карт с целью выявления факторов, определивших своеобразие рисунка заселения территории. № 21. Обозначение на контурной карте городов-миллионеров, объяснение особенностей их размещения на территории страны.

География России. Хозяйство и географические районы.

9 класс (68ч.)

Введение (1ч)

Роль экономической и социальной географии в жизни современного общества.

Раздел I. Хозяйство России (20 ч)

Тема 1. Общая характеристика. Географическое районирование (4ч)

Понятие хозяйства. Его структура. Что понимают под словами «экономика», «хозяйство»? Какова структура хозяйства? Что такое межотраслевые комплексы?

Этапы развития хозяйства. Какие этапы проходят страны мира в своем экономическом развитии? Как меняется структура промышленности? Какие этапы развития прошла экономика России?

Географическое районирование. Как можно проводить районирование территории? Каковы особенности административно-территориального устройства России?

Тема 2. Главные отрасли и межотраслевые комплексы (16 ч)

Сельское хозяйство. Растениеводство. В чем заключаются особенности сельского хозяйства? Какие культуры относят к техническим?

Животноводство. Зональная специализация сельского хозяйства. В чем заключаются главные особенности животноводства? Каков отраслевой состав животноводства?

Агропромышленный комплекс. Легкая и пищевая промышленность. Что такое агропромышленный комплекс? Почему возникли проблемы 3-го звена АПК? Каковы основные особенности пищевой промышленности? Какова география легкой промышленности?

Лесной комплекс. Какие отрасли входят в состав лесного комплекса? Кто является основным потребителем древесины? Каковы задачи развития лесного комплекса?

Топливо-энергетический комплекс. Топливная промышленность. Как изменяется роль отдельных видов топлива? Каково значение угля в хозяйстве страны? Где расположены главные угольные месторождения? Почему в угольных районах обострились социальные проблемы? Каковы особенности размещения нефтяной промышленности? Почему газовая промышленность стала самой перспективной отраслью промышленности? Какова роль нефти и газа во внешней торговле?

Электроэнергетика. Зачем создают энергосистемы? Каковы особенности различных типов электростанций и их размещения?

Металлургический комплекс. Почему металл называют «хлебом» экономики? В чем особенности металлургического производства? Какие

факторы влияют на размещение предприятий черной металлургии? Где размещены металлургические заводы? Каковы особенности размещения предприятий цветной металлургии?

Машиностроительный комплекс. Каковы роль и место машиностроения в жизни страны? От чего зависит размещение машиностроительных предприятий? Какое значение имеют машиностроительные заводы в хозяйстве страны?

Химическая промышленность. Почему химическая промышленность является уникальной отраслью народного хозяйства? Из каких отраслей состоит химическая промышленность? Где производят минеральные удобрения? Какие производства составляют основу химии полимеров?

Транспорт. Каково значение транспорта в России? Каковы отличительные черты транспортной сети страны? Каковы особенности развития различных видов транспорта в России? Какие проблемы необходимо решать транспортному комплексу страны?

Информационная инфраструктура. В чем состоит значение информации для современного общества? Как средства телекоммуникации влияют на территориальную организацию общества? Влияет ли информационная инфраструктура на образ жизни людей?

Сфера обслуживания. Рекреационное хозяйство. Каков состав сферы услуг и особенности размещения ее предприятий? Какие особенности отличают рекреационное хозяйство от других отраслей?

Территориальное (географическое) разделение труда. Как возникает территориальное разделение труда? Какие условия позволяют успешно развиваться территориальному разделению районов? Как меняется территориальное разделение труда?

Практические работы.

№ 1. Объяснение зональной специализации сельского хозяйства на основе анализа и сопоставления нескольких тематических карт.

№ 2. Чтение карт, характеризующих особенности географии отраслей ТЭК (основные районы добычи, транспортировка, переработка и использование топливных ресурсов).

№ 3. Объяснение влияния различных факторов на размещение металлургического производства.

№ 4. Изучение особенностей внутриотраслевых связей на примере машиностроения или лесного комплекса.

№ 5. Составление схемы межотраслевых связей химической промышленности.

№ 6. Сравнение транспортной обеспеченности отдельных районов России (на основе карт).

№ 7. Обозначение на контурной карте главных промышленных и сельскохозяйственных районов страны. Сравнение их размещения с главной полосой расселения и с благоприятным по природным условиям положением территорий.

№ 8. Объяснение возникновения экологических проблем, связанных с промышленным производством, сельским хозяйством и транспортом. Выделение

группы отраслей, оказавших наибольшее воздействие на состояние окружающей среды, ее качество.

Раздел II. Районы России (45 ч)

Тема 3. Европейская часть России(26ч)

Восточно-Европейская равнина. Какие формы рельефа наиболее характерны для Восточно-Европейской равнины? Чем отличается климат европейской части России? Каковы главные особенности речной системы Европейской России? Каковы наиболее характерные черты современных ландшафтов Русской равнины?

Волга. Какие ландшафты можно наблюдать, путешествуя по Волге? Как Волга стала стержнем единого водного пути? Как деятельность человека по преобразованию великой реки отразилась на природе Поволжья, на жизни самого человека?

Центральная Россия

Центральная Россия. Состав, географическое положение.

Что такое Центральная Россия? Почему территория, находящаяся на западной границе страны, называется Центральной Россией?

Центральный район. Особенности населения. Почему Центральный район считается ядром формирования русского народа? Почему для Центрального района характерна наибольшая контрастность в жизни населения? Почему так важен человеческий потенциал?

Хозяйство Центрального района. Какие этапы в своем развитии прошло хозяйство района? Какие изменения в хозяйстве района произошли в последние годы?

Москва — столица России. Какова роль Москвы как инновационного центра? В чем заключаются столичные функции Москвы? Что такое Московская агломерация?

Города Центрального района. Типы городов. Памятники истории и культуры. Современные функции городов.

Центрально-Черноземный район. Какие этапы можно выделить в развитии района? В чем особенности территориальной структуры и городов района?

Волго-Вятский район. В чем заключается специфика района? Чем интересен Нижний Новгород?

Северо-Западный район. Географическое положение и природа. Каковы природные особенности Балтийского моря? Почему Ладожское озеро издавна привлекало к себе людей?

Города на старых водных торговых путях. Какие города возникли на водных путях Северо-Запада? Каковы современные проблемы старых городов Северо-Запада?

Санкт-Петербург — новый «хозяйственный узел» России. Как шло формирование нового крупнейшего промышленного центра России? Как изменилась роль Санкт-Петербурга в советское время? Какие новые хозяйственные задачи приходится решать Санкт-Петербургу после распада СССР?

Санкт-Петербург — «вторая столица России». Почему Санкт-Петербург называют городом-музеем?

Калининградская область. Как Калининградская область стала субъектом Российской Федерации? Какое значение имеет Калининградская область для хозяйства России?

Европейский Север. Географическое положение и природа. Как влияет северное положение на хозяйственную деятельность людей? Каково влияние морей на жизнь района?

Этапы развития хозяйства. Почему XVII в. стал периодом расцвета хозяйства Севера? Как Санкт-Петербург повлиял на хозяйственную активность Севера? Какую новую роль стал играть Север в советский период? Какие изменения происходят в хозяйстве Севера в новых хозяйственных условиях?

Роль Европейского Севера в развитии русской культуры. Какую роль играли монастыри в развитии русской культуры? Какие художественные промыслы прославляли Север? Может ли «топорная работа» вызывать восхищение у людей? Чем отличались северные сельские избы и городской дом?

Поволжье. Географическое положение и природа. Каковы особенности экономико-географического положения? В чем проявляется своеобразие природных условий? Что из себя представляют современные ландшафты Поволжья? Какими природными ресурсами богато Поволжье?

Население и хозяйство. Каковы основные этапы хозяйственного освоения территории? Каковы особенности состава населения? Что представляет собой современное хозяйство района? Какие основные факторы способствовали становлению крупнейших городов Поволжья? Чем может быть известен небольшой город?

Северный Кавказ. Природные условия. Каковы особенности рельефа Северного Кавказа? Чем объясняется разнообразие климатических ресурсов? Каковы особенности водных и почвенных ресурсов?

Хозяйство района. На развитие каких отраслей хозяйства влияют агроклиматические ресурсы? Как используются рекреационные ресурсы? Развитию каких отраслей способствовало богатство полезными ископаемыми? Какие отрасли промышленности являются ведущими в районе?

Народы Северного Кавказа. Как складывалась этническая карта района? Каковы особенности культуры народов Кавказа?

Южные моря России. В чем заключается своеобразие Черного моря? Каковы проблемы Азовского моря? Когда Каспийское море стали осваивать русские купцы? Исчезнет ли когда-нибудь Каспийское море? Чем богато Каспийское море?

Урал. Географическое положение и природа. В чем заключается специфика географического положения Урала? Как образовались Уральские горы и их минеральные богатства? С чем связано необычайное природное разнообразие Урала?

Этапы развития и современное хозяйство. Как шло развитие горнозаводской промышленности Урала? Какова была роль Урала в Великой Отечественной войне? Каковы особенности современного этапа развития Уральского региона?

Население и города Урала. Проблемы района. Какие народы живут на Урале? Какова особенность рисунка размещения городов Урала? Как рождались города Урала? Какие проблемы тягощуют Урал как старопромышленный район России? Где наиболее «болевые точки» в цепи экологических проблем региона?

Практические работы.

№ 9. Обозначение на контурной карте основных объектов природы Восточно-Европейской равнины. № 10. Определение по картам и оценка ЭПП Центральной России. № 11. I вариант. Описание одного из центров природных художественных промыслов Центральной России. II вариант. Составление туристических маршрутов по достопримечательным местам Центральной России (памятники природы, культурно-исторические объекты, национальные святыни России). № 12. Составление географического описания путешествия от Финского залива до Рыбинска водным путем.

№ 13. I вариант. Сравнение двух районов Европейского Севера – Кольско-Карельского и Двино-Печерского по плану: особенности ГП, типичные природные ландшафты, природные ресурсы, хозяйственное развитие, межрайонные связи. II вариант. Выбор города в качестве региональной столицы Европейского Севера. № 14. I вариант. Описание одного из культурных или природных памятников Севера на основе работы с разными источниками информации. II вариант. Составление туристических маршрутов по Карелии, Мурманской, Вологодской, Архангельской областям с обоснованием туризма в разное время года. № 15. Обозначение на контурной карте крупнейших городов Поволжья. Сравнительная оценка двух городов (по выбору) по транспортно-географическому положению, историко-культурной и хозяйственной роли в жизни страны. № 16. Сравнение западной и восточной частей Северного Кавказа по природным условиям, развитию АПК и рекреационного хозяйства.

№ 17. Составление географического описания Среднего Урала по картам.

Тема 4. Азиатская часть России (16ч)

Природа Сибири. Каков рельеф Сибири? Чем отличается климат Сибири? Каковы условия хозяйственной деятельности в сибирских ландшафтах? Какими природными особенностями характеризуются сибирские реки?

Природа и ресурсы гор Южной Сибири. Какими полезными ископаемыми богаты горы Южной Сибири? Каковы особенности климата и горных рек? Чем характеризуется растительный мир горных районов?

Арктические моря. В чем проявляется суровость климата северных морей? Какое значение имело освоение Северного морского пути? Чем отличаются друг от друга арктические моря? Население Сибири. Как формировалась этническая карта Сибири? Как начиналось русское заселение Сибири? Кто такие семейские? Чем старожилы Сибири отличаются от новоселов?

Хозяйственное освоение Сибири. Как осваивалась Сибирь? Как осваивалась Сибирь в советское время? Каковы различия в освоенности территории Сибири?

Западная Сибирь. Природные условия и ресурсы. Чем отличается природа Западной Сибири? Какие природно-хозяйственные зоны представлены в районе? Почему в Западной Сибири сосредоточены крупнейшие месторождения нефти и газа?

Хозяйство района. Какое значение имеет топливная промышленность района? Как изменилось экономико-географическое положение сибирской металлургии? Какие другие отрасли развиты в Западной Сибири?

Восточная Сибирь. Природные условия и ресурсы. Почему Восточная Сибирь, расположенная на древней платформе, имеет возвышенный характер рельефа? Какими полезными ископаемыми богата Восточная Сибирь? Почему разрабатываются не все угольные месторождения района? Почему реки Восточной Сибири благоприятны для строительства ГЭС? В какой природной зоне располагается большая часть Восточной Сибири?

Байкал. Почему Байкал называют морем? Откуда же берется чистая вода Байкала? Как образовалась озерная котловина? Какое влияние оказывает озеро на окружающую территорию? Какие из обитателей встречаются только в Байкале? Как ведется хозяйство на берегах озера?

Хозяйство района. Какие условия способствовали развитию цветной металлургии Восточной Сибири? Какова роль ВПК в хозяйстве Восточной Сибири? Каковы особенности развития лесопромышленного комплекса? Как развивается топливная промышленность Восточной Сибири? Какое значение имеет сельское хозяйство района?

Дальний Восток. Формирование территории. Когда русские появились на Дальнем Востоке? Как возникла Русская Америка? Как добирались до Русской Америки? Как завершилась история Русской Америки? Какова предыстория современной российско-китайской границы? Как русские снова появились на Амуре? Как формировалась русско-японская граница? Какие задачи решались Россией на Дальнем Востоке? Каковы современные границы района?

Природные условия и ресурсы. В чем заключается своеобразие природы Дальнего Востока? Каковы природные различия на Дальнем Востоке? Каковы минеральные ресурсы Дальнего Востока? Как проявляются опасные природные явления?

Моря Тихого океана. Каковы отличительные особенности Берингова моря? Каковы особенности природы и природных ресурсов Охотского моря? Каковы характерные черты Японского моря?

Население района. Где расселялись люди на Дальнем Востоке? Чем отличается национальный состав населения? Каковы отличительные особенности современного населения?

Хозяйство района. Какие отрасли определяют «лицо» Дальневосточного региона? Какие виды транспорта играют основную роль в районе?

Практические работы.

№ 18. Описание путешествия из Екатеринбурга до Владивостока по Транссибирской магистрали (города и реки, встречающиеся на пути, изменение ландшафта, впечатления).

№ 19. Обозначение на к/к и комплексное физико-географическое районирование и экономико-географическое описание района Крайнего Севера с использованием источников географической информации. № 20. I вариант. Сравнительная характеристика природных условий и ресурсов морей Дальнего Востока. II вариант. Сравнительная характеристика хозяйственного

использования морей Тихого океана. № 21. Комплексная характеристика Якутии как географического района с использованием разных источников информации. № 22. Составление сравнительной таблицы, отражающей различие районов России (на основе работы с текстом, картами учебника и статистическими материалами).

Тема 5. Россия в мире (3 ч)

Чем богата Россия? Как изменялась роль России в мировом хозяйстве? Какую роль играла Россия в мировой политике?

Практические работы.

№ 23. Работа со статистическими материалами с целью выявления уровня экономического и социального развития России в сравнении с показателями других стран мира.

№ 24. Работа с материалами средств массовой информации с целью характеристики изменений в экономической и политической жизни России.

3. Тематическое планирование.

Раздел, тема	Кол-во часов	Реализация воспитательного потенциала урока	Электронные (цифровые) образовательные ресурсы
5 класс.			
ЗЕМЛЕВЕДЕНИЕ. 34 часа (из них 3 ч — резервное время).			
Р. I. Как устроен наш мир.	9+1:	Установление доверительных отношений между учителем и обучающимися,	
Т. 1. Земля во Вселенной.	6	способствующих позитивному восприятию обучающимися	РЭШ https://resh.edu.ru/

Т. 2. Облик Земли.	4	<p>требований и просьб учителя, привлечению их внимания к обсуждаемой на уроке информации, активизации их познавательной деятельности;</p> <ul style="list-style-type: none"> – организация шефства мотивированных и эрудированных обучающихся над их неуспевающими одноклассниками, дающего обучающимся социально значимый опыт сотрудничества и взаимной помощи; – инициирование и поддержка исследовательской деятельности обучающихся в рамках реализации ими индивидуальных и групповых исследовательских проектов – побуждение обучающихся соблюдать на уроке общепринятые нормы поведения, правила общения со старшими (педагогическими работниками) и сверстниками (обучающимися), принципы учебной дисциплины и самоорганизации; – применение на уроке интерактивных форм работы с обучающимися. 	РЭШ https://resh.edu.ru/
Р. II. Развитие географических знаний о земной поверхности.	8	Установление доверительных отношений между учителем и обучающимися, способствующих позитивному восприятию обучающимися	
Тема 3. Изображение Земли.	2	требований и просьб учителя, привлечению их внимания к обсуждаемой на уроке информации, активизации их познавательной деятельности;	РЭШ https://resh.edu.ru/
Тема 4. История открытия и освоения Земли.	6	<ul style="list-style-type: none"> – организация шефства мотивированных и эрудированных обучающихся над их неуспевающими одноклассниками, дающего обучающимся социально значимый опыт сотрудничества и взаимной помощи; – инициирование и поддержка 	РЭШ https://resh.edu.ru/

		<p>исследовательской деятельности обучающихся в рамках реализации ими индивидуальных и групповых исследовательских проектов</p> <ul style="list-style-type: none"> – побуждение обучающихся соблюдать на уроке общепринятые нормы поведения, правила общения со старшими (педагогическими работниками) и сверстниками (обучающимися), принципы учебной дисциплины и самоорганизации; – применение на уроке интерактивных форм работы с обучающимися. 	
Р. III. Как устроена наша планета.	14+2	Установление доверительных отношений между учителем и обучающимися, способствующих позитивному восприятию обучающимися требований и просьб учителя, привлечению их внимания к обсуждаемой на уроке информации, активизации их познавательной деятельности;	
Тема 5. Литосфера.	5		РЭШ https://resh.edu.ru/
Тема 6. Гидросфера.	3		РЭШ https://resh.edu.ru/
Тема 7. Атмосфера.	3	– организация шефства мотивированных и эрудированных обучающихся над их неуспевающими одноклассниками, дающего обучающимся социально значимый опыт сотрудничества и взаимной помощи;	РЭШ https://resh.edu.ru/
Тема 8. Биосфера.	2		РЭШ https://resh.edu.ru/
Тема 9. Природа и человек.	1		РЭШ https://resh.edu.ru/
Повторение, итоговая контрольная работа,	2	исследовательской деятельности обучающихся в рамках реализации ими индивидуальных и групповых исследовательских проектов	
		– побуждение обучающихся соблюдать на уроке общепринятые нормы поведения, правила общения со старшими (педагогическими работниками) и сверстниками (обучающимися), принципы учебной дисциплины и самоорганизации;	

		– применение на уроке интерактивных форм работы с обучающимися.	
Итого	34	5	
6 класс. ЗЕМЛЕВЕДЕНИЕ (продолжение), 34 часа (из них 3 ч — резервное время)			
Р. IV. Земля во Вселенной.	3	<p>Установление доверительных отношений между учителем и обучающимися, способствующих позитивному восприятию обучающимися требований и просьб учителя, привлечению их внимания к обсуждаемой на уроке информации, активизации их познавательной деятельности;</p> <p>– организация шефства мотивированных и эрудированных обучающихся над их неуспевающими одноклассниками, дающего обучающимся социально значимый опыт сотрудничества и взаимной помощи;</p> <p>– инициирование и поддержка исследовательской деятельности обучающихся в рамках реализации ими индивидуальных и групповых исследовательских проектов</p> <p>– побуждение обучающихся соблюдать на уроке общепринятые нормы поведения, правила общения со старшими (педагогическими работниками) и сверстниками (обучающимися), принципы учебной дисциплины и самоорганизации;</p> <p>– применение на уроке интерактивных форм работы с обучающимися.</p>	РЭШ https://resh.edu.ru/

Р. V. Путешествия и их географическое отражение.	5	<p>Установление доверительных отношений между учителем и обучающимися, способствующих позитивному восприятию обучающимися требований и просьб учителя, привлечению их внимания к обсуждаемой на уроке информации, активизации их познавательной деятельности;</p> <ul style="list-style-type: none"> – организация шефства мотивированных и эрудированных обучающихся над их неуспевающими одноклассниками, дающего обучающимся социально значимый опыт сотрудничества и взаимной помощи; – инициирование и поддержка исследовательской деятельности обучающихся в рамках реализации ими индивидуальных и групповых исследовательских проектов – побуждение обучающихся соблюдать на уроке общепринятые нормы поведения, правила общения со старшими (педагогическими работниками) и сверстниками (обучающимися), принципы учебной дисциплины и самоорганизации; – применение на уроке интерактивных форм работы с обучающимися. 	РЭШ https://resh.edu.ru/
Р. VI. Природа Земли.	17:	Установление доверительных отношений между учителем и обучающимися,	
Тема 10. Планета воды.	2	способствующих позитивному восприятию обучающимися требований и просьб учителя,	РЭШ https://resh.edu.ru/
Тема 11. Внутреннее строение Земли.	3	привлечению их внимания к обсуждаемой на уроке информации, активизации их познавательной деятельности;	РЭШ https://resh.edu.ru/
Тема 12. Рельеф суши.	3	– организация шефства мотивированных и эрудированных обучающихся	РЭШ https://resh.edu.ru/
Тема 13.	6	над их неуспевающими	РЭШ

Атмосфера и климаты Земли.		одноклассниками, дающего обучающимся социально значимый опыт сотрудничества	https://resh.edu.ru/
Тема 14. Гидросфера - кровеносная система Земли.	3	и взаимной помощи; – инициирование и поддержка исследовательской деятельности обучающихся в рамках реализации ими индивидуальных и групповых исследовательских проектов – побуждение обучающихся соблюдать на уроке общепринятые нормы поведения, правила общения со старшими (педагогическими работниками) и сверстниками (обучающимися), принципы учебной дисциплины и самоорганизации; – применение на уроке интерактивных форм работы с обучающимися.	РЭШ https://resh.edu.ru/
Раздел VII. Географическая оболочка — среда жизни.	6:	Установление доверительных отношений между учителем и обучающимися, способствующих позитивному восприятию обучающимися требований и просьб учителя, привлечению их внимания к обсуждаемой на уроке информации, активизации их познавательной деятельности;	
Тема 15. Живая планета (2 ч)	2	– организация шефства мотивированных и эрудированных обучающихся над их неуспевающими одноклассниками, дающего обучающимся социально значимый опыт сотрудничества и взаимной помощи;	РЭШ https://resh.edu.ru/
Тема 16. Географическая оболочка Земли и её закономерности (3 ч)	3	– инициирование и поддержка исследовательской деятельности обучающихся в рамках реализации ими индивидуальных и групповых исследовательских проектов – побуждение обучающихся соблюдать на уроке общепринятые нормы поведения, правила общения	РЭШ https://resh.edu.ru/
Тема 17. Природа и человек (1 ч)	1		РЭШ https://resh.edu.ru/
Повторение вопросов курса, итоговая контрольная работа, анализ работы	3		РЭШ https://resh.edu.ru/

		со старшими (педагогическими работниками) и сверстниками (обучающимися), принципы учебной дисциплины и самоорганизации; – применение на уроке интерактивных форм работы с обучающимися.	
Итого	34		
(7 класс. СТРАНОВЕДЕНИЕ. 68 часов (из них 1ч — резервное время)).			
Введение.	5	Установление доверительных отношений между учителем и обучающимися, способствующих позитивному восприятию обучающимися требований и просьб учителя, привлечению их внимания к обсуждаемой на уроке информации, активизации их познавательной деятельности; – организация шефства мотивированных и эрудированных обучающихся над их неуспевающими одноклассниками, дающего обучающимся социально значимый опыт сотрудничества и взаимной помощи; – инициирование и поддержка исследовательской деятельности обучающихся в рамках реализации ими индивидуальных и групповых исследовательских проектов – побуждение обучающихся соблюдать на уроке общепринятые нормы поведения, правила общения со старшими (педагогическими работниками) и сверстниками (обучающимися), принципы учебной дисциплины и самоорганизации; – применение на уроке интерактивных форм работы с обу-	РЭШ https://resh.edu.ru/

		чающимися.	
Р. I. Земля — планета людей.	8:	Установление доверительных отношений между учителем и обучающимися, способствующих позитивному восприятию обучающимися требований и просьб учителя, привлечению их внимания к обсуждаемой на уроке информации, активизации их познавательной деятельности; – организация шефства мотивированных и эрудированных обучающихся над их неуспевающими одноклассниками, дающего обучающимся социально значимый опыт сотрудничества и взаимной помощи; – инициирование и поддержка исследовательской деятельности обучающихся в рамках реализации ими индивидуальных и групповых исследовательских проектов – побуждение обучающихся соблюдать на уроке общепринятые нормы поведения, правила общения со старшими (педагогическими работниками) и сверстниками (обучающимися), принципы учебной дисциплины и самоорганизации; – применение на уроке интерактивных форм работы с обучающимися.	
Тема 1. Население мира.	5		РЭШ https://resh.edu.ru/
Тема 2. Хозяйственная деятельность людей.	3		РЭШ https://resh.edu.ru/
Р. II. Океаны, материка и страны мира.	51:	Установление доверительных отношений между учителем и обучающимися, способствующих позитивному восприятию обучающимися требований и просьб учителя, привлечению их внимания к обсуждаемой на уроке информации, активизации их познавательной деятельности; – организация шефства	
Тема 3. Океаны.	6		РЭШ https://resh.edu.ru/
Тема 4. Евразия. Общая характеристика.	4		РЭШ https://resh.edu.ru/
Тема 5. Европа.	11		РЭШ https://resh.edu.ru/

Тема 6. Азия.	8	мотивированных и эрудированных обучающихся над их неуспевающими	РЭШ https://resh.edu.ru/
Тема 7. Африка.	6	одноклассниками, дающего обучающимся социально	РЭШ https://resh.edu.ru/
Тема 8. Америка - новый свет.	9	значимый опыт сотрудничества и взаимной помощи; – инициирование и поддержка	РЭШ https://resh.edu.ru/
Тема 9. Австралия и Океания.	4	исследовательской деятельности обучающихся в рамках реализации ими	РЭШ https://resh.edu.ru/
Тема 10. Полярные области Земли.	3	индивидуальных и групповых исследовательских проектов – побуждение обучающихся соблюдать на уроке общепринятые нормы поведения, правила общения со старшими (педагогическими работниками) и сверстниками (обучающимися), принципы учебной дисциплины и самоорганизации; – применение на уроке интерактивных форм работы с обучающимися.	РЭШ https://resh.edu.ru/
Р. III. Человек и планета: история взаимоотношений. Итоговая контрольная работа	3	Установление доверительных отношений между учителем и обучающимися, способствующих позитивному восприятию обучающимися требований и просьб учителя, привлечению их внимания к обсуждаемой на уроке информации, активизации их познавательной деятельности; – организация шефства мотивированных и эрудированных обучающихся над их неуспевающими одноклассниками, дающего обучающимся социально значимый опыт сотрудничества и взаимной помощи; – инициирование и поддержка исследовательской деятельности обучающихся в рамках реализации ими индивидуальных и групповых исследовательских проектов – побуждение обучающихся	

		<p>соблюдать на уроке общепринятые нормы поведения, правила общения со старшими (педагогическими работниками) и сверстниками (обучающимися), принципы учебной дисциплины и самоорганизации;</p> <p>– применение на уроке интерактивных форм работы с обучающимися.</p>	
Итого	68		
<p>8 класс. ГЕОГРАФИЯ РОССИИ. ПРИРОДА И НАСЕЛЕНИЕ. 68 часов (из них 4 – резерв)</p>			
Введение	1	<p>Установление доверительных отношений между учителем и обучающимися, способствующих позитивному восприятию обучающимися требований и просьб учителя, привлечению их внимания к обсуждаемой на уроке информации, активизации их познавательной деятельности;</p> <p>– организация шефства мотивированных и эрудированных обучающихся над их неуспевающими одноклассниками, дающего обучающимся социально значимый опыт сотрудничества и взаимной помощи;</p> <p>– инициирование и поддержка исследовательской деятельности обучающихся в рамках реализации ими индивидуальных и групповых исследовательских проектов</p> <p>– побуждение обучающихся соблюдать на уроке общепринятые нормы поведения, правила общения со старшими (педагогическими работниками) и сверстниками (обучающимися), принципы</p>	

		учебной дисциплины и самоорганизации; – применение на уроке интерактивных форм работы с обучающимися.	
Р. I. Пространства России.	7	Установление доверительных отношений между учителем и обучающимися, способствующих позитивному восприятию обучающимися требований и просьб учителя, привлечению их внимания к обсуждаемой на уроке информации, активизации их познавательной деятельности; – организация шефства мотивированных и эрудированных обучающихся над их неуспевающими одноклассниками, дающего обучающимся социально значимый опыт сотрудничества и взаимной помощи; – инициирование и поддержка исследовательской деятельности обучающихся в рамках реализации ими индивидуальных и групповых исследовательских проектов – побуждение обучающихся соблюдать на уроке общепринятые нормы поведения, правила общения со старшими (педагогическими работниками) и сверстниками (обучающимися), принципы учебной дисциплины и самоорганизации; – применение на уроке интерактивных форм работы с обучающимися.	РЭШ https://resh.edu.ru/
Р. II. Природа и человек.	39:	Установление доверительных отношений между учителем и обучающимися,	
Тема 1.Рельеф и недра.	5	способствующих позитивному восприятию обучающимися требований и просьб учителя, привлечению их внимания к	РЭШ https://resh.edu.ru/
Тема 2. Климат.	6		РЭШ

		обсуждаемой на уроке информации, активизации их познавательной деятельности;	https://resh.edu.ru/
Тема 3. Богатство внутренних вод России.	4	– организация шефства мотивированных и эрудированных обучающихся над их неуспевающими одноклассниками, дающего обучающимся социально значимый опыт сотрудничества и взаимной помощи;	РЭШ https://resh.edu.ru/
Тема 4. Почвы – национальное достояние России.	5	– инициирование и поддержка исследовательской деятельности обучающихся в рамках реализации ими индивидуальных и групповых исследовательских проектов	РЭШ https://resh.edu.ru/
Тема 5. В природе все взаимосвязано.	4	– побуждение обучающихся соблюдать на уроке общепринятые нормы поведения, правила общения со старшими (педагогическими работниками) и сверстниками (обучающимися), принципы учебной дисциплины и самоорганизации;	РЭШ https://resh.edu.ru/
Тема 6. Природно-хозяйственные зоны.	11	– применение на уроке интерактивных форм работы с обучающимися.	РЭШ https://resh.edu.ru/
Р. III. Население России.	17:	Установление доверительных отношений между учителем и обучающимися,	
Тема 8. Сколько нас – Россиян?	2	способствующих позитивному восприятию обучающимися требований и просьб учителя, привлечению их внимания к обсуждаемой на уроке информации, активизации их познавательной деятельности;	РЭШ https://resh.edu.ru/
Тема 9. Кто мы?	2	– организация шефства мотивированных и эрудированных обучающихся над их неуспевающими одноклассниками, дающего обучающимся социально значимый опыт сотрудничества и взаимной помощи;	РЭШ https://resh.edu.ru/
Тема 10. Куда и зачем едут люди?	3	– инициирование и поддержка исследовательской деятельности обучающихся в	РЭШ https://resh.edu.ru/
Тема 11. Человек и труд.	1		РЭШ https://resh.edu.ru/
Тема 12. Народы и религии России.	3		РЭШ https://resh.edu.ru/
Тема 13. Где и как живут люди?	6		РЭШ https://resh.edu.ru/
Повторение и итоговая	4		

контрольная работа		<p>рамках реализации ими индивидуальных и групповых исследовательских проектов</p> <ul style="list-style-type: none"> – побуждение обучающихся соблюдать на уроке общепринятые нормы поведения, правила общения со старшими (педагогическими работниками) и сверстниками (обучающимися), принципы учебной дисциплины и самоорганизации; – применение на уроке интерактивных форм работы с обучающимися. 	
Итого	68		
<p>9 класс. ГЕОГРАФИЯ РОССИИ. ХОЗЯЙСТВО И ГЕОГРАФИЧЕСКИЕ РАЙОНЫ.</p> <p>68 часов (из них 2 – резерв).</p>			
Введение.	1	<p>Установление доверительных отношений между учителем и обучающимися, способствующих позитивному восприятию обучающимися требований и просьб учителя, привлечению их внимания к обсуждаемой на уроке информации, активизации их познавательной деятельности;</p> <ul style="list-style-type: none"> – организация шефства мотивированных и эрудированных обучающихся над их неуспевающими одноклассниками, дающего обучающимся социально значимый опыт сотрудничества и взаимной помощи; – инициирование и поддержка исследовательской деятельности обучающихся в рамках реализации ими индивидуальных и групповых исследовательских проектов – побуждение обучающихся соблюдать на уроке 	<p>РЭШ https://resh.edu.ru/</p>

		<p>общепринятые нормы поведения, правила общения со старшими (педагогическими работниками) и сверстниками (обучающимися), принципы учебной дисциплины и самоорганизации;</p> <p>– применение на уроке интерактивных форм работы с обучающимися.</p>	
Р. I. Хозяйство России.	20:	Установление доверительных отношений между учителем и обучающимися,	
Тема 1. Общая характеристика хозяйства. Географическое районирование.	4	способствующих позитивному восприятию обучающимися требований и просьб учителя, привлечению их внимания к обсуждаемой на уроке информации, активизации их познавательной деятельности;	РЭШ https://resh.edu.ru/
Тема 2. Главные отрасли и межотраслевые комплексы.	16	<p>– организация шефства мотивированных и эрудированных обучающихся над их неуспевающими одноклассниками, дающего обучающимся социально значимый опыт сотрудничества и взаимной помощи;</p> <p>– инициирование и поддержка исследовательской деятельности обучающихся в рамках реализации ими индивидуальных и групповых исследовательских проектов</p> <p>– побуждение обучающихся соблюдать на уроке общепринятые нормы поведения, правила общения со старшими (педагогическими работниками) и сверстниками (обучающимися), принципы учебной дисциплины и самоорганизации;</p> <p>– применение на уроке интерактивных форм работы с обучающимися.</p> <p>№ 1-8</p>	РЭШ https://resh.edu.ru/

Р. П. Районы России.	45:	Установление доверительных отношений между учителем и обучающимися,	
Тема 3. Европейская часть России.	26	способствующих позитивному восприятию обучающимися требований и просьб учителя, привлечению их внимания к обсуждаемой на уроке информации, активизации их познавательной деятельности;	РЭШ https://resh.edu.ru/
Тема 4. Азиатская часть России.	16	– организация шефства мотивированных и эрудированных обучающихся над их неуспевающими одноклассниками, дающего обучающимся социально значимый опыт сотрудничества и взаимной помощи;	РЭШ https://resh.edu.ru/
Тема 5. Россия в мире.	3	– инициирование и поддержка исследовательской деятельности обучающихся в рамках реализации ими индивидуальных и групповых исследовательских проектов	РЭШ https://resh.edu.ru/
Повторение и итоговая контрольная работа.	2	– побуждение обучающихся соблюдать на уроке общепринятые нормы поведения, правила общения со старшими (педагогическими работниками) и сверстниками (обучающимися), принципы учебной дисциплины и самоорганизации;	
		– применение на уроке интерактивных форм работы с обучающимися.	
Итого	68		

Итоговые контрольные работы 5 класс

- 1. Кто из ученых древности впервые использовал слово «география»?**
а) Пифагор; б) Аристотель; в) Пифей; г) Эратосфен.
- 2. Вид изображения, позволяющий подробно изучить небольшой по площади участок земной поверхности:**
а) глобус; б) географическая карта; в) план; г) аэрофотоснимок.

3. Какого из указанных направлений по сторонам горизонта не существует?

- а) Ю б) ЗВ в) СЗ г) ЮВ.

4. Следствием осевого вращения Земли является

- а) смена времён года в) смена дня и ночи
б) смена погоды г) смена времени

5. Первое путешествие вокруг Африки совершили:

- а) викинги; б) финикийцы; в) древние греки; г) индусы.

6. Какие из перечисленных объектов расположены на территории Евразии?

- а) Китай, Амазонка, Эйр-Норт;
б) Амур, Байкал, Рейн;
в) Аппалачи, Волга, Россия;
г) Эйр-Норт, Байкал, Виктория.

7. Река, ручей, озеро, море входят в состав:

- а) атмосферы; в) биосферы;
б) гидросферы; г) литосферы.

8. Нижняя граница географической оболочки проходит:

- а) в атмосфере; б) в гидросфере; в) в литосфере; г) в мантии.

9. Сколько стран расположено на территории Антарктиды?

- а) 1 б) 6 в) 12 г) ни одной

10. Расставьте материки Земли в порядке возрастания из площади:

- а) Антарктида;
б) Африка;
в) Евразия;
г) Австралия;

11. Установите соответствие между названием материка и характерной особенностью:

- | | |
|----------------|---------------------|
| 1) Евразия; | а) Самый жаркий; |
| 2) Африка; | б) Самый холодный; |
| 3) Антарктида; | в) Самый большой; |
| 4) Австралия; | г) Самый маленький. |

12. Из предложенного списка выберите 3 объекта природы.

- а) компьютер;
б) хлеб;
в) песок;
г) море;
д) ручка;
е) собака.

13. Кто совершил первое кругосветное путешествие?

14. Какой метод географических исследований применен при составлении этого текста?

Тропические леса занимают значительную часть лесной площади мира и являются главным источником древесины ценных пород. Это огромная кладовая пищевых, технических, лекарственных и других полезных растений,

широко вошедших в культуру и быт народов многих стран, а также послуживших источником генофонда диких сородичей для селекции и выведения культурных сортов. Чай и кофе, бананы и цитрусовые, гевея и тунг, как и многие сотни других ныне культивируемых полезных растений, являются выходцами из тропических лесов.

6 класс

1. Какие из перечисленных ниже материков и океанов, островов и полуостровов расположены только в Восточном полушарии Земли?

А) Австралия, Б) Африка, В) Индийский океан, Г) СЛО, Д) о-в Гренландия, Е) Аравийский п-в

2. Кто первым из европейцев достиг берегов Индии?

А) Х. Колумб, Б) Васко да Гама, В) Ф. Магеллан.

3. По современным данным, длина экватора равна

А) 39 690 км, Б) 40 076 км, В) 50 700 км.

4. По плану местности (музей-заповедник «Поленово» - первый форзац учебника) определите основную реку и ее левый приток.

5. По плану местности (музей-заповедник «Поленово» - первый форзац учебника) найдите Бехово и Поленово:

1) определить расстояние между этими населенными пунктами;

2) в каком направлении от Поленово располагается Бехово?

6. Группа туристов двигалась сначала по дороге с азимутом 90° , затем дорога свернула вправо на 45° . В направлении какой стороны горизонта пошли туристы после поворота дороги?

А) с-в, Б) в, В) ю-в, Г) с-з.

7. По форзацу 2 в учебнике определите абсолютную высоту территории, на которой расположена Амазонская низменность

А) 0-200 м, Б) 200-500 м, В) 500-3000 м.

8. Сравните координаты европейских столиц.

1) Берлин – $52,5^\circ$ с. ш. и $13,5^\circ$ в. д.

2) Лиссабон – 39° с. ш. и 9° з.д.

3) Лондон – $51,5^\circ$ с. ш. и 0° д.

Укажите города, которые занимают

А) наиболее северное положение

Б) наиболее южное положение

- В) наиболее западное положение
- Г) наиболее восточное положение

9. Установите соответствие между видами выветривания и их результатами:

- А) Физическое выветривание
- Б) Химическое выветривание
- В) Биологическое выветривание

- 1) образование глины из полевых шпатов
- 2) разрушение пород корнями деревьев
- 3) растрескивание пород при многократном дневном нагреве и ночном охлаждении.

10. Установите соответствие между названием материков и горных поясов, расположенных на них.

- 1) Евразия, 2) Северная и Южная Америка
- А) Андийско-Кордильерский горный пояс
- Б) Альпийско-Гималайский горный пояс.

11. Температура в течение суток изменялась от $+2^{\circ}\text{C}$ до $+12^{\circ}\text{C}$.

Определите:

- 1) амплитуду температур
- 2) среднюю температуру
- 3) максимальную температуру.

12. Ветер, который меняет свое направление 2 раза в год

- А) муссон, Б) бриз, В) пассаты

7 класс

ЧАСТЬ А

Часть А содержит 18 заданий с выбором ответа. К каждому заданию даётся четыре варианта ответа, только один из которых верный. При выполнении заданий этой части в бланке ответов № 1 под номером выполняемого вами задания (А1–А18) поставьте знак «'» в клеточке, номер которой соответствует номеру выбранного вами ответа.

А-1. Какой материк пересекается экватором в северной части?

- 1) Северная Америка
- 2) Южная Америка
- 3) Австралия
- 4) Евразия

А-2. Какой из перечисленных путешественников исследовал внутренние районы Африки?

- 1 Д. Ливингстон
-) Дж. Кук
- 2
-)
- 3 А. Веспуччи
-)
- 4 А. Макензи
-)

А-3. Какой материк Земли самый сухой?

- 1) Евразия
- 2) Австралия
- 3) Африка
- 4) Южная Америка

А-4. Относительно устойчивые и выровненные участки земной коры, лежащие в основании современных материков, - это:

- 1) материковые отмели
- 2) платформы
- 3) сейсмические пояса
- 4) острова

А-5. Какая из перечисленных территорий расположена в пределах сейсмического пояса?

- 1 остров Сахалин
)
- 2 острова Новая Земля
)
- 3 полуостров Таймыр
)
- 4 полуостров Ямал
)

А-6. Какая из перечисленных горных систем самая протяженная?

- 1) Кордильеры
- 2) Урал
- 3) Альпы
- 4) Аппалачи

А-7. Какой буквой на карте обозначен вулкан Килиманджаро?



- 1) А
- 2) Б
- 3) В
- 4) Г

А-8. Для какого типа климата умеренного климатического пояса характерны самые низкие зимние температуры?

- 1 морского
)
- 2 умеренно- континентального
)
- 3 резко- континентального
)
- 4 муссонного
)

А-9. А-10. Какое из перечисленных морских течений действует в Тихом океане?

- 1) Гольфстрим 2) Бразильское 3) Гвинейское 4) Куроисио.

А-11. В умеренном поясе к югу от лесной зоны расположена зона:

- 1) тайги
- 2) лесостепей и степей
- 3) лесотундр и тундр
- 4) высотной поясности

А-12. Соболь - животное, обитающее в природной зоне:

- 1) степей
- 2) тайги
- 3) пустынь
- 4) тундры

А-13. Укажите ошибку в сочетании «материк - животное».

- 1) Африка — гепард
- 2) Австралия — вомбат
- 3) Южная Америка - пума
- 4) Евразия — скунс

А-14. Укажите правильный вариант ответа. В Африке — вади, а в Австралии:

- 1) пуны
- 2) крики
- 3) самум
- 4) коала

А-15.. Какие координаты имеет самая восточная точка Африки?

- 1) 16° ю.ш.; 3° в.д.
- 2) 10° с.ш.; 51° в.д.
- 3) 51° с.ш.; 11° в.д.
- 4) 16° с.ш.; 3° з.д.

А-16. По карте плотности населения определите, какая из названных территорий заселена больше?

- 1) Европа;
- 2) Южная Америка;
- 3) Австралия;
- 4) север Африки.

А-17. Родиной какого культурного растения является Африка?

- 1) кофе
- 2) каучуконосов
- 3) какао
- 4) чая

А-18. Одним из основных современных видов хозяйственной деятельности человека в тундре является:

- 1) заготовка леса
- 2) добыча полезных ископаемых
- 3) разведение скота
- 4) выращивание зерна

ЧАСТЬ В

Часть В содержит 4 задания. Задания В-1, В-2 содержат по три правильных ответа. Ответом к заданиям этой части (В-3, В-14) является слово, последовательность букв или цифр. Впишите ответы сначала в текст работы, а затем перенесите их в бланк ответов № 1 справа от номера соответствующего задания, начиная с первой клеточки, без пробелов, запятых и других дополнительных символов. Каждую цифру или букву пишите в отдельной клеточке в соответствии с приведёнными в бланке образцами. Единицы измерения писать не нужно.

В-1. Определите, о какой природной зоне говорится:

«Характерны желтоземные и красноземные почвы. Субтропические вечнозеленые леса и кустарники. Характерные представители животного мира: гепарды, зебры, носороги, слоны».

В-2. Установите соответствие между строением земной коры и рельефом.

ГОРЫ
СКЛАДЧАТОСТИ

ВОЗРАСТ

1) Гималаи

А. Мезозойский

2) Урал

Б. Кайнозойский

3) Верхоянский хребет

В. Герцинский

В-3.

А)	Б)	В)

В-4.

ЗАЛИВ

РАСПОЛОЖЕНИЕ НА
КАРТЕ

- | | |
|----|----|
| А) | 1) |
| Б) | 2) |
| В) | 3) |
| | 4) |

Запишите в таблицу цифры, соответствующие выбранным ответам.

Ответ:	А	Б	В

ЧАСТЬ С

Задания С требуют развёрнутого ответа. Запишите сначала номер задания, а затем полный ответ

С-1. Ответ: _____ м.

С-2. Определите страну по ее краткому описанию.

Это – одна из крупных по площади стран мира, имеет выход к трем океанам. На её территории находится одна из крайних точек материка, на котором она расположена. По суше граничит лишь с одной страной. Большая часть ее населения расположена вдоль южной границы. Страна богата разнообразными полезными ископаемыми, а также лесными, земельными, водными ресурсами.

8 класс

1. Какова площадь Российской Федерации?

- 1) 23,7 млн км² 2) 139 млн км² 3) 17,1 млн км² 4) 22,4 млн км²

2. Установите соответствие между российскими мореплавателями и их достижениями в истории географических открытий

Мореплаватели

- А) Ф.Ф. Беллинсгаузен и М.П. Лазарев
- Б) И.Ф. Крузенштерн и Ю.Ф. Лисянский
- В) В.И. Беринг и А.И. Чириков

Достижения

- 1) « Хождение за три моря»
- 2) Великая северная экспедиция
- 3) первое российское кругосветное плавание
- 4) открытие Антарктиды

3. Какие горные системы относятся к областям альпийской (кайнозойской) складчатости?

- 1) Крымские горы 2) Уральские горы 3) Алтай 4) Кавказские горы 5) Сихотэ-Алинь 6) Срединный хребет

4. Расположите перечисленные зональные типы почв России в порядке их смены с юга на север

- 1) тундровые глеевые 2) черноземы 3) подзолистые

5. В каком природном регионе России употребляются такие местные географические термины, как «гривы», «урманы», «колки»?

6. Верны ли следующие утверждения об муссонном климате умеренного пояса?

А. Осадки - 600- 800 мм в год - выпадают преимущественно летом.

Б. Муссонный климат умеренного пояса типичен для южных районов Дальнего Востока.

- 1) верно только А 2) верно только Б 3) оба верны 4) оба неверны

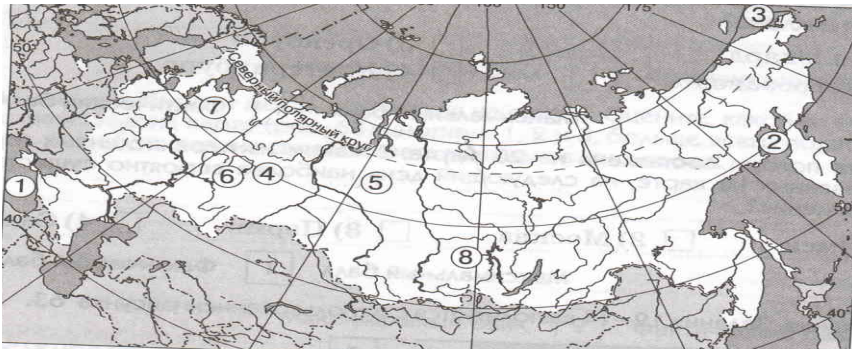
7. О каком озере России идет речь, в приведенном тексте?

Это озеро - самая глубокая впадина суши. Из-за большой глубины и протяженности в озере собрана $\frac{1}{10}$ часть пресных вод всей планеты. Полная смена воды происходит здесь в течение 332 лет. В озеро впадает 336 рек, а вытекает одна.

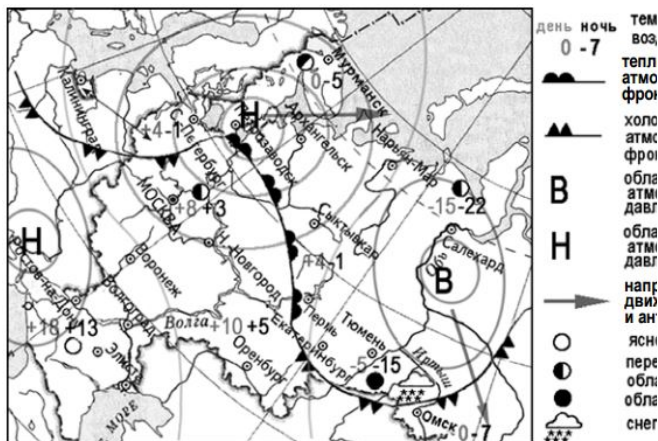
8. Какая река вытекает из озера, о котором говорится во фрагменте текста?

9. Какие географические объекты обозначены на карте цифрами:

1- море, 2- залив, 3- пролив, 4- горы, 5 - равнина, 6 - река, 7 - озеро, 8- водохранилище



10. Какой из перечисленных городов, показанных на карте, находится в зоне действия циклона?

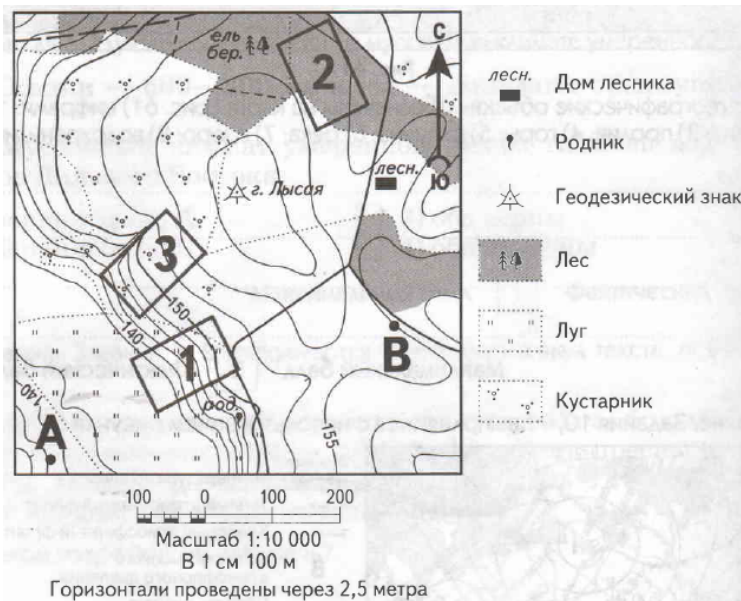


- 1) Салехард
- 2) Петрозаводск
- 3) Оренбург
- 4) Екатеринбург

11. В каком из перечисленных городов, показанных на карте, на следующий день наиболее вероятно существенное потепление?

- 1) Омск 2) Москва 3) Пермь 4) Салехард

12. Определите по карте расстояние на местности по прямой от точки А до точки В. Полученный результат округлите до десятков метров. Ответ запишите в виде числа.



13. Определите азимут от родника к домику лесника. Ответ запишите в виде числа.

14. Школьники выбирают место для катания на санках. Оцените, какой из участков, обозначенных на карте цифрами 1, 2 и 3, больше всего подходит для этого. Для обоснования своего ответа приведите два довода.

15. Определите природный регион России по описанию.

Этот регион протянулся вдоль побережья океана и его морей. Северные районы лежат за Полярным кругом, а южные - на широте Черноморского побережья Кавказа. Территория состоит из материковой, полуостровной и островной частей. Для региона характерны частые землетрясения, извержения вулканов, с ними связаны цунами.

9 класс

1. Численность населения какой из перечисленных стран наименьшая?

- 1) Индонезия
- 2) США
- 3) Индия
- 4) Австралия

2. Какая из перечисленных областей имеет выход к Государственной границе Российской Федерации?

- 1) Пензенская
- 2) Свердловская
- 3) Брянская
- 4) Новгородская

3. Для какого из перечисленных регионов России характерен муссонный климат умеренного пояса?

- 1) Калининградская область
- 2) Ямало-Ненецкий АО
- 3) Мурманская область
- 4) Приморский край

4. С сейсмичностью и подводным вулканизмом тесно связана опасность возникновения огромных морских волн — цунами, под угрозой которых находятся территории прибрежных городов и других населённых пунктов. В какой из перечисленных стран необходима работа специальных служб по предупреждению населения о цунами?

- 1) Швеция
- 2) Испания
- 3) Япония
- 4) Алжир

5. Какой из перечисленных портов Северного морского пути является незамерзающим?

- 1) Мурманск
- 2) Диксон
- 3) Хатанга
- 4) Тикси

Задания 6, 7 выполняются с использованием приведённой ниже таблицы.

Демографические показатели отдельных регионов РФ в 2007 г.

Регион	Общая численность населения, тыс. чел.	Рождаемость, ‰	Естественный прирост, ‰
Ивановская область	1088	9,0	-11,0
Республика Коми	975	11,1	-2,7
Республика Дагестан	2659	15,3	8,7

Новосибирская область	2670	10,6	0

6. Используя данные таблицы, определите, в каком из перечисленных регионов наблюдался наибольший естественный прирост.

- 1) Новосибирская область 3) Ивановская область
2) Республика Дагестан 4) Республика Коми

7. Используя данные таблицы, определите смертность населения в Ивановской области в 2007 г. в ‰. Ответ запишите в виде числа.

Ответ _____ ‰.

8. В каком из перечисленных регионов России средняя плотность населения наибольшая?

- 1) Чукотский АО 3) Ханты-Мансийский АО — Югра
2) Нижегородская область 4) Хабаровский край

9. Усиление «парникового эффекта» в настоящее время большинство учёных объясняют тем, что в атмосфере

- 1) уменьшается содержание озона
2) увеличивается содержание азота
3) увеличивается содержание углекислого газа
4) уменьшается содержание кислорода

10. В каком из высказываний содержится информация о миграции населения?

1) В России, так же как и в мире, городской образ жизни получает все большее распространение.

2) Количество людей, въезжающих в Россию на постоянное место жительства из других государств, постоянно увеличивается.

3) Западная и центральная части Европейской России наиболее плотно заселены и урбанизированы.

4) В России в течение 2008 г. родилось 1 713947 человек, умерло — 2 075954 человека.

11. Прочтите текст и ответьте на вопрос: мы проехали от Средиземного моря до побережья Бискайского залива. И вот, наконец, конечный пункт нашего путешествия — город Ла-Рошель. В нём расположен

порт прогулочных яхт. По узким улочкам мы проехали туда. Был тёплый летний день. Дул лёгкий бриз. Водное пространство залива было заполнено яхтами.

В каком направлении дуют дневные бризы и почему они образуются на побережье океана? Укажите **две** причины.

Ответ запишите в бланке, указав сначала номер задания.

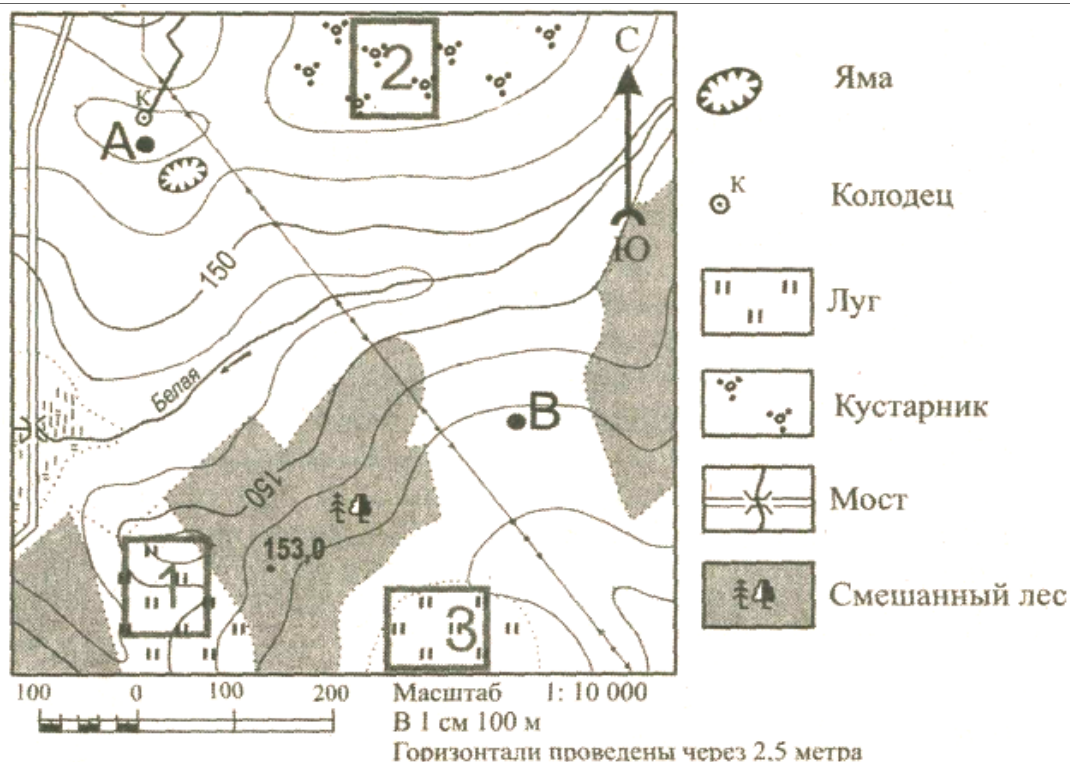
12. Расположите перечисленные города в порядке увеличения их численности населения. Запишите в бланк получившуюся последовательность букв.

- А) Кострома
- Б) Тольятти
- В) Нижний Новгород

13. Определите, какой город в России имеет географические координаты 72° с.ш. и 129° в.д.

Ответ _____.

Задания 14 - 15 выполняются с использованием приведённой ниже карты.



14. Определите по карте расстояние на местности по прямой от отметки с высотой 153,0 до колодца. Измерение проводите между центрами условных знаков. Полученный результат округлите до десятков метров. Ответ запишите в виде числа.

Ответ: _____ м.

15. Определите по карте, в каком направлении от моста через реку Белая находится точка с высотой 153,0.

Ответ: _____.

Задания 16, 17 выполняются с использованием приведённого ниже текста

АО «Котласский ЦБК» — «Котласский целлюлозно-бумажный комбинат» (юг Архангельской области, город Коряжма) — крупнейшее в России предприятие по комплексной безотходной химической переработке древесины хвойных и лиственных пород. Котласский ЦБК вырабатывает более миллиона тонн целлюлозы разных видов, сотни тысяч тонн печатной и технической бумаги, картона, древесно-волоконистые плиты и другие виды продукции.

16. Картами какого экономического района России нужно воспользоваться для того, чтобы определить местоположение г. Коряжма?

- | | |
|---------------|-----------------------|
| 1) Уральского | 3) Западно-Сибирского |
| 2) Северного | 4) Дальневосточного |

17. Объясните, какие **две** особенности Архангельской области, способствовали размещению в г. Коряжма целлюлозно-бумажного комбината. Ответ запишите в бланке, указав сначала номер задания.

18. Туристические фирмы разных регионов России разработали слоганы (рекламные лозунги) для привлечения туристов в свои регионы. Установите соответствия, соответствующие выбранным ответам.

<i>РЕГИОН</i>	<i>СЛОГАН</i>
1) Ямало-Ненецкий АО	А) Здесь можно побывать в Долине гейзеров и увидеть действующие вулканы!
2) Камчатский край	Б) Окунитесь в полярную ночь, прокатитесь на собачьей и оленьей упряжках!
3) Кабардино-Балкарская Республика	
4) Свердловская область	

19. Расположите регионы России в той последовательности, в которой их жители встречают Новый год. Запишите в бланк получившуюся последовательность букв.

- А) Смоленская область
- Б) Чукотский АО
- В) Омская область

20. Определите регион России по его краткому описанию.

Республика расположена в Азиатской части страны. На юге граница совпадает с Государственной границей Российской Федерации. Республика богата полезными ископаемыми: здесь имеются крупные залежи свинцово-цинковых, молибденовых, вольфрамовых, урановых руд, а также месторождения угля и многих других полезных ископаемых. На территории Республики находится около 60% береговой линии самого глубокого пресноводного озера в мире.

Ответ: Республика _____.

21. Определите экономический район по набору характеристик:

- а) В состав района входят только области.
- б) Это индустриальное ядро России.
- в) Отраслями специализации являются точное и наукоемкое машиностроение, химическая и текстильная промышленности.

22. Определите экономический район по набору характеристик:

- а) Это район нефти, газа и угля.
- б) Значительная часть района заболочена.
- в) Распространен «вахтовый» метод работы.

23. Определите экономический район по набору характеристик:

- а) Это самый многонациональный район России.
- б) На юге района расположены горы.
- в) Большая часть населения живет в станицах и аулах.

24. Определите экономический район по набору характеристик:

- а) богатые минеральные ресурсы;
- б) металлургическая база - старейшая в стране;
- в) развито тяжелое машиностроение;
- г) основная проблема - экологическая.

25. Назовите термин: насильственное переселение народов, людей - это ...

26. Назовите термин: возвращение мигрантов на Родину - это ...

27. Назовите термин: рост и развитие пригородной зоны крупных городов - это ...

28. Назовите термин: группы близкорасположенных городов, объединенных тесными связями (трудовыми, культурно-бытовыми, производственными, инфраструктурными) - это ...

29. Назовите термин: производственные связи между предприятиями, выпускающими совместную продукцию - это ...

30. Назовите термин: вывоз товаров и услуг - это ...